

REPORTE DE
SOSTENIBILIDAD
2016-2017



Agripac





REPORTE DE
SOSTENIBILIDAD
2016-2017



Agripac

Índice

I.	Introducción	07
II.	Acerca de nuestro reporte	13
III.	Nuestro mercado	23
IV.	Perfil del negocio	31
V.	Colaboradores	69
VI.	Medio ambiente	81
VII.	Cadena de suministro	105
VIII.	Comunidad	111

Objetivos de Desarrollo Sostenible 120

Indicadores GRI Reportados 122

I.

Introducción

- a. Carta del Presidente
- b. Carta del Gerente

Agripac

[a.] Carta del Presidente

(G4-01) (G4-02)

Nuestra misión con el agro ecuatoriano continúa hoy más firme que nunca. Han sido décadas de arduo trabajo las que nos han permitido contribuir de manera palpable con el crecimiento del país. En esta nueva etapa, reivindicamos ese compromiso con nuestros clientes, el motor de nuestras actividades.

Agripac no se detiene, su presencia en todo el territorio nacional a través nuestras agencias, así lo ratifica. Cada año inauguramos nuevas sucursales para acompañar a nuestros clientes en la travesía de producir y crecer.

Somos líderes en el sector agropecuario gracias a su confianza en nuestros productos y servicios, ganada en mérito a la seriedad y compromiso demostrado desde el inicio de nuestras operaciones.

El Reporte de Sostenibilidad en su edición 2016-2017, reflejan el éxito de nuestra estrategia de expansión y fomento al sector agrícola ecuatoriano.

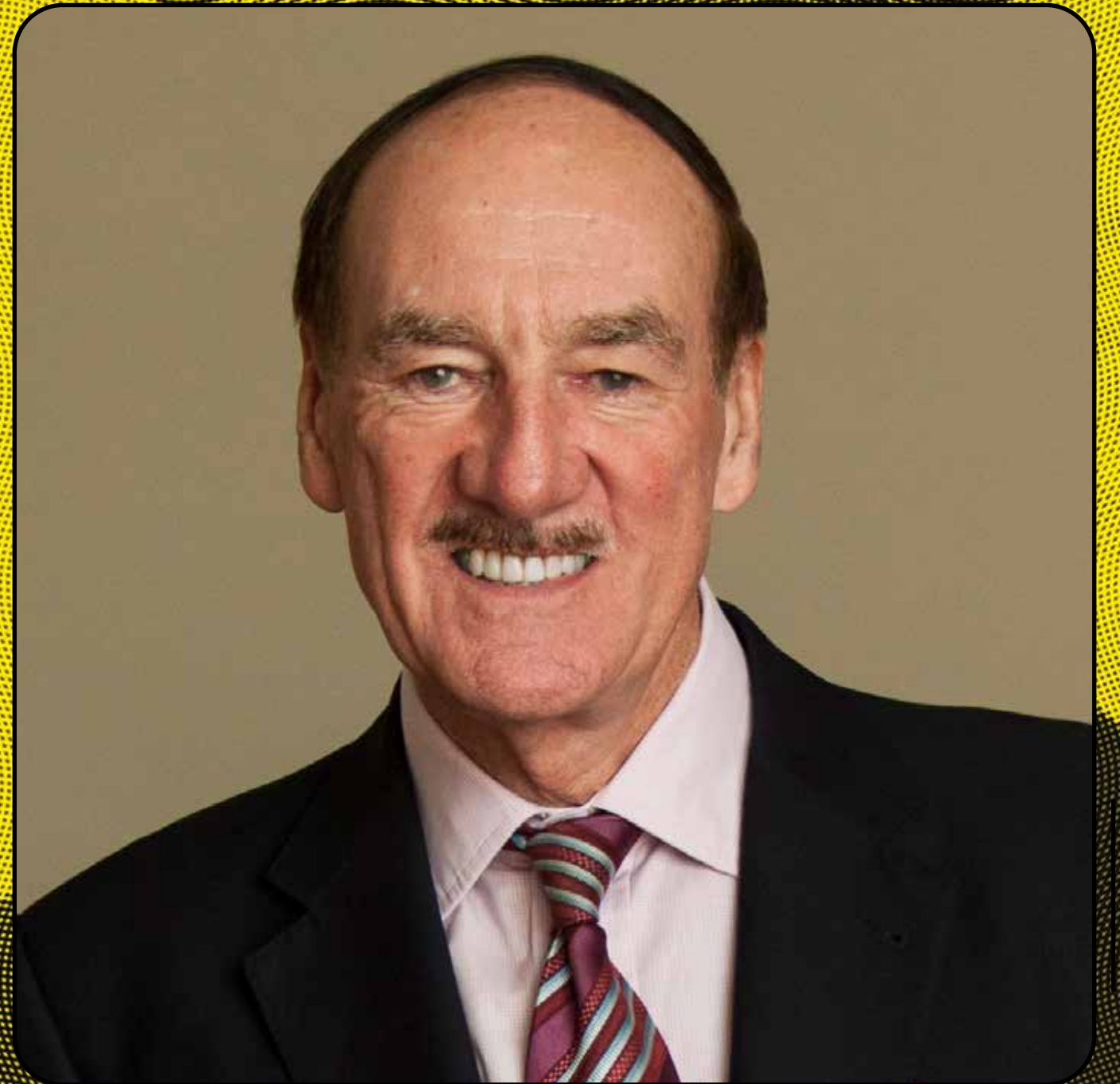
Desde nuestro perfil de negocio hasta nuestros planes de traspasar fronteras demuestran que Agripac es más que una empresa responsable, es una empresa siempre orientada al servicio, respetuosa del

compromiso autoadquirido con la comunidad, el medio ambiente y el país.

Marcamos la diferencia en el sector porque mantenemos siempre en mente a nuestros agrítopos, quienes con su esfuerzo impulsan el desarrollo agropecuario. Para ellos, para nuestros clientes en las diversas unidades de negocio, para el país... trabajamos para ti.

“ Solidez que impulsa al Ecuador”

Colin Armstrong





[b.] Carta del Gerente

(G4-1) (G4-2)

Con el pasar de los años, nuestra empresa ha enfrentado cada vez nuevos desafíos como consecuencia del crecimiento de la industria agropecuaria. Nuestra misión como Agripac es superar esos retos y afrontar nuevas oportunidades de contribuir con el país.

Con estricto apego a normas internacionales, somos una organización que cumple con los parámetros de una empresa responsable con nuestros colaboradores, clientes y con el medio ambiente.

Este período que culmina nos dejó meses de aprendizaje y

arduo trabajo, acrecentados por la actual situación económica que afronta el Ecuador, sin embargo, gracias a una planificación exitosa, logramos cumplir nuestros objetivos empresariales, entre ellos, la apertura de diez nuevas agencias entre el 2016 y 2017, culminando con 175 almacenes a nivel nacional.

La creciente demanda en dos importantes sectores en este último periodo: los de alimento para camarón y para mascotas, nos incentivaron a la construcción de nuevas líneas de producción. El tiempo nos dio la razón, y este crustáceo

se convirtió recientemente en el producto líder de exportación para el país.

Nuestros esfuerzos nos permitieron atender de manera eficiente a nuestros antiguos y nuevos clientes.

“

Seguimos creciendo, sembrando confianza.”

Gustavo Wray



II.

Acerca de nuestro reporte

- a. Objetivo
- b. Aspectos materiales
- c. Grupos de interés

Agripac

[a.] Objetivo

(G4-18) (G4-22) (G4-23) (G4-28) (G4-29) (G4-30) (G4-31) (G4-32) (G4-33) (G4-48)

Esta es nuestra primera memoria elaborada tomando como referencia el GRI - G4 en la cual nos enfocaremos en el período de los años 2016-2017.

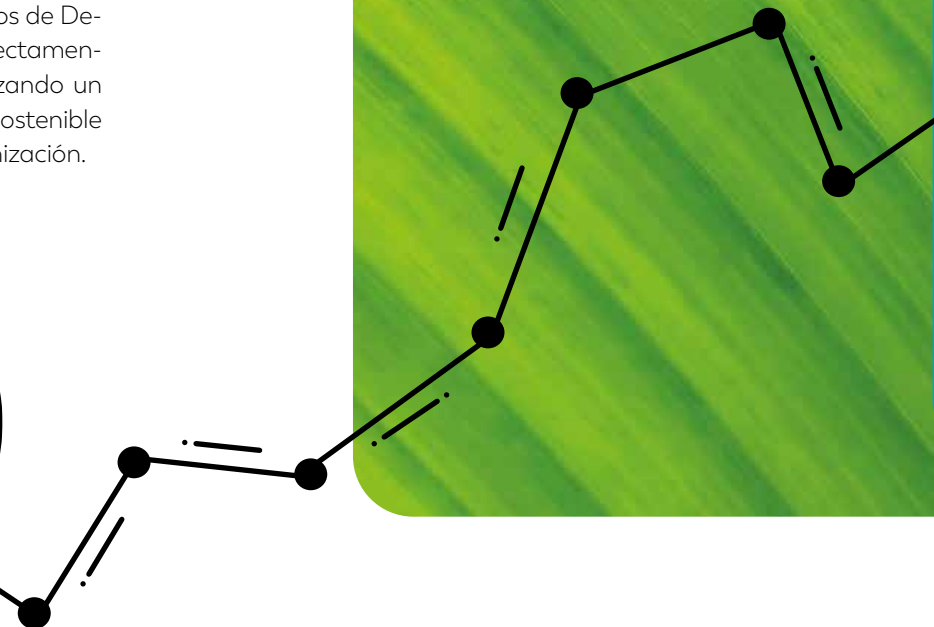
Si bien en AGRIPAC S.A. desde hace cinco años elaboramos reportes de responsabilidad, nuestro desafío desde inicios del año 2017 fue migrar a uno basado en GRI -G4, estableciendo una periodicidad bienal. Durante el segundo semestre del 2017, GRI lanzó sus nuevos estándares, con lo cual esta primera experiencia con G4, será perfeccionada en la edición 2018-2019 bajo esa nueva metodología. De esta forma, asumimos formalmente nuestro futuro por medio de los reportes GRI con un enfoque orientado hacia la materialidad, que

pueda ser medible para así disponer de una herramienta más para el mejoramiento continuo y toma de decisiones que nos orienten a ser una organización más sostenible y alineada con nuestros asuntos materiales.

Por ser una primera experiencia basada en GRI y tomando en consideración la propia transición del Global Reporting Initiative que pasó del G4 los estándares globales; se trabajó con el equipo del Comité de Responsabilidad Social en preparar y cumplir de manera rigurosa la elaboración del reporte en aplicación de los principios solicitados por el marco GRI, por lo que la presente edición no se

sometió a una revisión externa independiente.

De manera adicional, toda la gestión de la empresa, se ha alineado a los Objetivos de Desarrollo Sostenible, directamente involucrados, priorizando un enfoque de gestión sostenible en toda nuestra organización.



La visión de GRI es para una economía global sustentable donde las organizaciones gerencian responsablemente su desempeño e impactos económicos, ambientales y sociales, y comunican transparentemente su desempeño.

Su misión es mejorar la calidad, rigor y utilidad de los reportes de sostenibilidad en materia económica, social y medioambiental.

El contenido de este reporte fue aprobado por el Comité de Responsabilidad Corporativa. En efecto, el presente informe se ha elaborado en conformidad con los estándares GRI en su opción Esencial y no ha sido sometido a un proceso de auditoría externa.

[b.] Aspectos materiales

(G4-18) (G4-25)

La materialidad de Agripac S.A. abarca los aspectos que constituyen los temas relevantes o de preocupación para nuestros grupos de interés, como riesgos y oportunidades empresariales.

Los temas identificados al inicio del proceso fueron analizados por nuestros directivos y ejecutivos en función de los objetivos de la empresa y socializados con los grupos de interés para determinar su relevancia.

Al establecer los aspectos materiales y su cobertura, tomamos como referencia la metodología GRI a través del proceso de materialidad, cuyo propósito es enfocar la estrategia de sostenibilidad y convertirla en una guía para la toma de decisiones.

¿Cómo se define la materialidad?

Para determinar sus aspectos materiales, Agripac S.A. analizó factores internos, tales como su misión, visión y valores corporativos, además de factores externos. Dicho proceso de materialidad contempló 3 fases:

- 1 Identificación:**
 Se identificaron los aspectos potencialmente relevantes de la organización a nivel interno y externo, partiendo de los principios del contexto de sostenibilidad y de la participación de todas las partes interesadas.
- 2 Priorización:**
 Como resultado de la fase de identificación, se realizó una lista extensa de temas que debían ser ordenados de acuerdo a su relevancia. Después, se priorizaron los asuntos más decisivos, los que fueron agrupados en once aspectos materiales.
- 3 Validación:**
 Para asegurar la relevancia de los aspectos materiales, en esta etapa se solicitó la aprobación de los ejecutivos de Agripac S.A. y sus grupos de interés. La socialización incluyó encuestas y entrevistas a socios, colaboradores, proveedores, comunidades y organismos relacionados con la compañía.

COMO RESULTADO DEL PROCESO DE MATERIALIDAD, AGRIPAC PRESENTA A SUS GRUPOS DE INTERÉS Y A LA COMUNIDAD LOS ASPECTOS MATERIALES MÁS RELEVANTES PARA LA COMPAÑÍA:

(G4-18) (G4-19) (G4-20)



DESEMPEÑO FINANCIERO



RELACIONES CON LOS TERRITORIOS Y COMUNIDADES



SALUD Y SEGURIDAD



USO DEL AGUA



COMPROMISO COLABORADORES



ENERGÍA



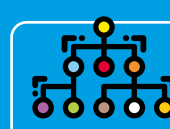
DESARROLLO DE PUNTOS DE VENTA Y DISTRIBUCIÓN



GESTIÓN Y DESARROLLO AGRÍCOLA



GESTIÓN DE RESIDUOS Y ENVASES



GESTIÓN DE PROVEEDORES



GESTIÓN DE CADENA DE SUMINISTROS

[c.] Grupos de interés

(G4-21) (G4-24) (G4-26)

- Accionistas
- Colaboradores
- Clientes: agricultores, otros
- Vendedores: Puntos de Venta
- Organismos gubernamentales: nacional, local, ministerios, y entes reguladores
- Proveedores
- Transportistas
- Comunidad
- ONG

GRUPOS DE INTERÉS	CANALES DE COMUNICACIÓN	FRECUENCIA	TEMAS RELEVANTES
ACCIONISTAS	Junta de directores	Trimestral	<ul style="list-style-type: none"> - Metas y cumplimiento de objetivos del negocio. - Buenas prácticas laborales - Cumplimiento de la ley
	Reporte de sostenibilidad	Bienal	
COLABORADORES	Boletines	Mensual	<ul style="list-style-type: none"> - Salud y seguridad en el trabajo. - Cumplimiento de procesos administrativos - Buen manejo de recursos asignados. - Continuidad y gestión de las certificaciones adquiridas - Calidad de producto - Eficiencia en la comunicación - Satisfacción de la demanda - Gestión Ambiental
	Correo electrónico	Permanente	
	Cartelera física	Permanente	
	Reporte de sostenibilidad	Bienal	

GRUPOS DE INTERÉS	CANALES DE COMUNICACIÓN	FRECUENCIA	TEMAS RELEVANTES
CLIENTES	Visitas técnicas	Permanente	<ul style="list-style-type: none"> - Responsabilidad en el uso de los productos - Satisfacción de la demanda - Calidad de los productos - Seguimiento y compromiso con reclamos y no conformidades. - Continuidad y gestión de las certificaciones adquiridas.
	Página web		
	Redes sociales		
	Charlas técnicas		
	Contacto personal		
	Televisión		
	Reporte de sostenibilidad	Bienal	
PUNTOS DE VENTA	Correo electrónico	Permanente	<ul style="list-style-type: none"> - Responsabilidad en el uso de los productos - Salud y seguridad en el trabajo. - Cumplimiento de procesos administrativos - Buen manejo de recursos asignados. - Continuidad y gestión de las certificaciones adquiridas - Eficiencia en la comunicación - Satisfacción de la demanda - Gestión Ambiental
	Teléfono		
	Visitas	Semestral	

GRUPOS DE INTERÉS	CANALES DE COMUNICACIÓN	FRECUENCIA	TEMAS RELEVANTES
PROVEEDORES	Correo electrónico	Permanente	<ul style="list-style-type: none"> - Responsabilidad y calidad del producto - Seguimiento y compromiso con reclamos y no conformidades. - Certificaciones.
	Teléfono		
	Contacto personal		
	Ferias		
TRANSPORTISTAS	Correo electrónico	Permanente	<ul style="list-style-type: none"> - Responsabilidad y calidad del producto - Cumplimiento con los tiempos establecidos
	Teléfono		
	Contacto personal		
ORGANISMOS GUBERNAMENTALES	Correo electrónico	Permanente	<ul style="list-style-type: none"> - Cumplimiento de leyes gubernamentales - Trabajo en conjunto para satisfacer demanda nacional - Cooperación para el desarrollo agrícola del país.
	Teléfono		
	Contacto personal		

GRUPOS DE INTERÉS	CANALES DE COMUNICACIÓN	FRECUENCIA	TEMAS RELEVANTES
COMUNIDAD	Puntos de venta	Permanente	<ul style="list-style-type: none"> - Responsabilidad en el uso de los productos - Gestión ambiental - Seguimiento y compromiso con reclamos y no conformidades.
	Redes sociales		
	Contacto personal		
	Capacitaciones		
	Reporte de sostenibilidad	Bienal	
ONG	Redes sociales	Eventual	<ul style="list-style-type: none"> - Filantropía - Cooperación para el bienestar social de la comunidad.
	Contacto personal		
	Correo electrónico		
	Correspondencia		

III.

Nuestro mercado

- a. Sector agroindustrial
- b. Ranking empresarial

[a.] Sector agroindustrial

(G4-13) (G4-EC7)

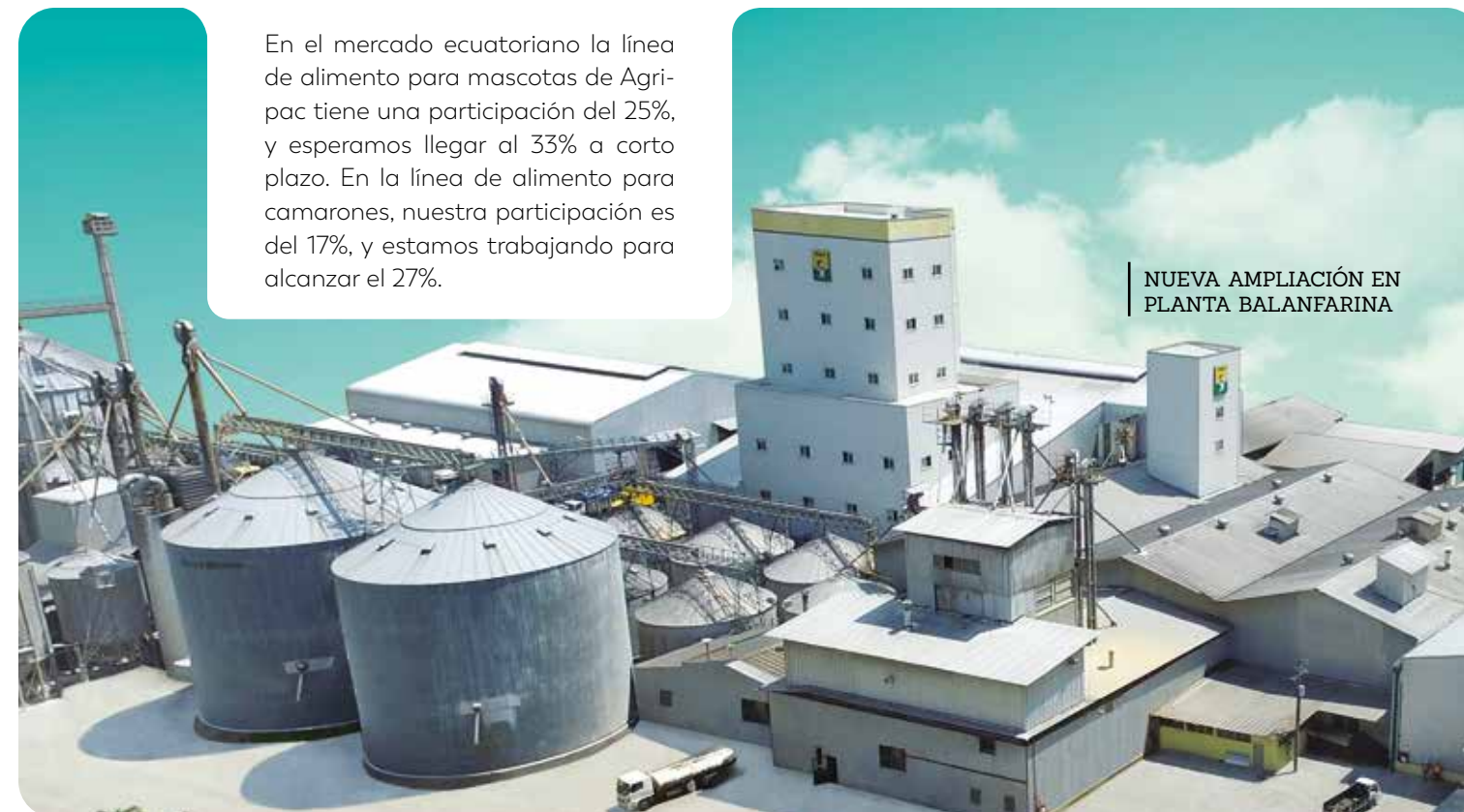
En nuestro país este sector es un dinamizador de la economía que requiere constante inversión y permanente atención. La creciente demanda de alimentos balanceados, así como las semillas, agroquímicos y fertilizantes, nos motiva a seguir diversificando nuestra línea de productos para satisfacer las necesidades de los consumidores.

A la par de esta evolución, incursionamos en el sector de alimentos balanceados para camarones y mascotas. Conscientes de la alta necesidad de ampliación del mercado y el mejoramiento de la calidad de estos productos, invertimos alrededor de 8 millones de dólares en nuestra

producción, de los cuales 5,3 millones (71%) estuvieron destinados a la línea de alimento para camarón y 2,1 millones (29%) a la de mascotas.

Gracias a esta inversión, Agripac S.A. registró un crecimiento anual del 8% en ambas líneas, una gestión exitosa que

nos ayudó a cerrar el año 2016 con ventas que ascendieron a 261 millones de dólares, y que con el esfuerzo conjunto entre directivos y trabajadores, en 2017 ascendieron a 275 millones. Nuestra meta para el año 2018 es alcanzar los 290 millones de dólares en ventas.



(G4-13) (G4-EC1) (G4-EC7)

PRODUCCIÓN DE LA PLANTA EN ALIMENTO DE MASCOTAS



PRODUCCIÓN DE LA PLANTA EN ALIMENTO DE CAMARÓN



IV.

Agripac

Perfil del negocio

- a. Historia
- b. Misión y Visión
- c. Valores
- d. Directorio
- e. Comité de Responsabilidad Social
- f. Mercados servidos
- g. Matriz y nuestras plantas
- h. Nuestros Puntos de Venta
- i. Estructura de accionistas
- j. Desempeño financiero
- k. Reconocimientos recibidos
- l. Certificaciones
- m. Asociaciones & Cámaras

[a.]

Historia

(G4-03)

Hace casi cinco décadas, un sueño llamado Agripac se cristalizó. Desde el inicio de nuestras actividades forjamos el camino con perseverancia y esfuerzo. La satisfacción de nuestros clientes ha sido y siempre será nuestra mayor recompensa. Hoy, con mucho orgullo y responsabilidad contamos con la red de distribución de productos agroindustriales más grande del país. Con 175 locales en todo el territorio ecuatoriano, ratificamos nuestro compromiso de contribuir con el desarrollo del sector agrícola.

1972

Iniciamos actividades el 8 de mayo como una compañía de responsabilidad limitada en un local alquilado en las calles Luis Urdaneta y Baquerizo Moreno, en el centro de Guayaquil.

1976

Inauguramos nuestro primer punto de venta en Quito, ampliando nuestras operaciones comerciales en la Sierra.

1977

El 28 de enero adquirimos nuestra propia sede en Guayaquil, mudándonos a la casa ubicada en Córdova 623 y Padre Solano, inmueble que perteneció a la Congregación de las Siervas de María, Ministras de los Enfermos.

1993

El crecimiento de nuestra empresa se materializó con la apertura de 17 nuevos locales en la Costa y Sierra.

1994

La empresa inauguró La Escuelita Agripac, un programa de capacitación teórico-práctico que brinda oportunidades de desarrollo a jóvenes universitarios.

1997

Adquirimos la planta comercializadora de granos Agrigrain y emprendimos el programa Plan Maíz, como respaldo al sector maicero, con la apertura de líneas de crédito.

2010

Agripac obtuvo la triple certificación del Sistema de Gestión Integrado. Además, incursionamos en la fumigación aérea con Aeroagripac.

2011

Adquirimos el sistema informático SAP como plataforma tecnológica de crecimiento.

**2012**

Se inauguró uno de los centros de distribución más grandes de la empresa en el cantón Ama-guaña, en la provincia de Pichincha, cuya infraestructura comprende oficinas administrativas, punto de venta y 5 bodegas que abarcan aproximadamente 1.000 m².

2015

Implementamos nuevos laboratorios de análisis de agroquímicos y adquirimos modernos equipos para fortalecer la planta Laquinsa.

2016

Actualizamos nuestra plataforma de inventarios, precios y descuentos, SAP a SAP Hana, lo que permite la actualización de datos en tiempo real y agiliza nuestro sistema de ventas. También estrenamos nuestro parqueo exclusivo para clientes Agripac.

2017

Se inauguraron nuestras nuevas líneas para camarón y mascotas (perros y gatos), producidas en nuestra planta Balanfarina. También se adquirió el nuevo edificio administrativo, donde se abrió un moderno Data Center con equipos de punta, mejorando nuestros servicios internos.

[b.] Misión y Visión

(G4-56)



Misión

Ofrecer soluciones integrales a través de la provisión de insumos de alta calidad, gracias a nuestra filosofía de servicio permanente.

Visión

Consolidar al grupo corporativo en todo el territorio ecuatoriano enfocando nuestro futuro en el cliente como base del negocio.



[c.] Valores

(G4-56)

Una gestión empresarial responsable se rige bajo directrices éticas, destinadas a orientar a todos los colaboradores de la compañía.

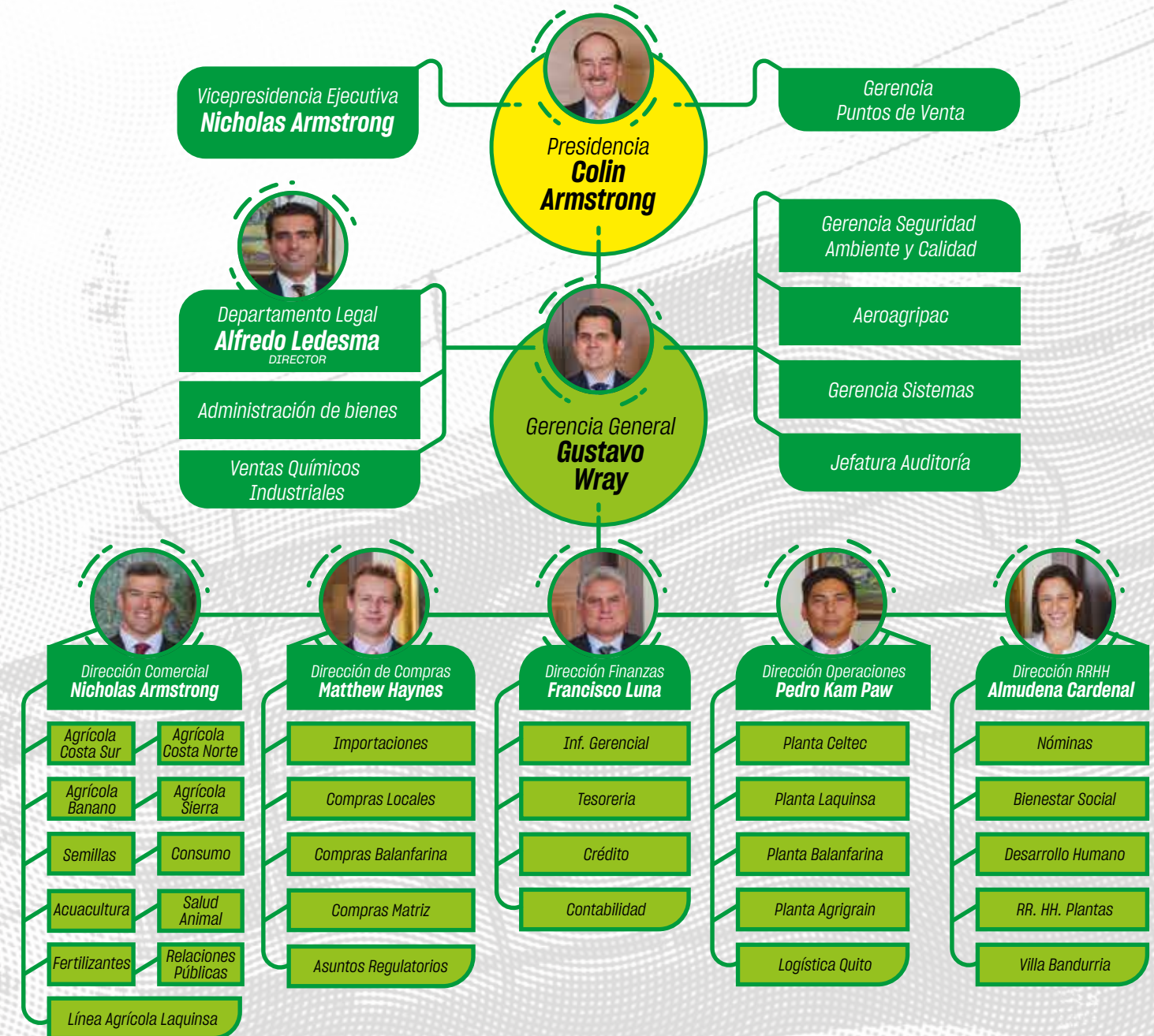
Nuestros valores corporativos son la guía de nuestras acciones.

Integridad ética y moral	Responsabilidad	Lealtad	Innovación y tecnología
Un trato justo con nuestros clientes y colaboradores es uno de los pilares de nuestras actividades corporativas.	Nuestro compromiso como empresa es comercializar productos de calidad a través de prácticas responsables con el entorno, los clientes y la comunidad.	El respaldo de personas honestas y fieles a normas éticas y morales es el motor que nos impulsa a cumplir nuestro sistema de gestión.	Buscamos mejorar a nivel administrativo y técnico. Motivamos el desarrollo de la producción y el comercio de excelentes insumos agropecuarios e industriales.

[d.] Directorio y organigrama

(G4-34) (G4-38) (G4-40) (G4-EC6)

La consolidación de políticas para la puesta en marcha de acciones efectivas de responsabilidad social requiere de una estructura sólida, con profesionales de amplia experiencia y comprometidos con el crecimiento de la empresa y el servicio a la comunidad desde sus áreas de especialidad; es así que el gobierno interno de Agripac se interrelaciona de la siguiente forma.



[e.] Comité de Responsabilidad Social

(G4-36) (G4-40) (G4-48) (G4-EC6) (G4-LA5)

Para transparentar nuestras acciones y garantizar la calidad de los productos que ofrecemos al sector agroindustrial, Agripac S.A. confía su gestión de sostenibilidad a un organismo creado en el año 2013 denominado Comité de Responsabilidad Social Corporativa (RSC).

Este equipo multidisciplinario es el encargado de identificar, coordinar, supervisar, y difundir las actividades realizadas por las diversas áreas de la empresa, en beneficio de la comunidad y su entorno.



*Nuestra innovación,
pasión y compromiso
no conocen límites.*



AGRICULTURA · SEMILLAS · FERTILIZANTES · ACUACULTURA
SALUD ANIMAL · BALANCEADO DE MASCOTAS · QUÍMICOS INDUSTRIALES



Sembramos confianza
www.agripac.com.ec

[f.] Mercados servidos

(G4-04) (G4-06) (G4-08) (G4-EC7) (G4-EC8)

Agripac opera en el mercado agropecuario ecuatoriano desde 1972, ofreciendo a sus clientes una extensa línea de productos para mejorar su productividad, desde semillas, herbicidas y fertilizantes hasta alimentos balanceados para el sector acuícola, mascotas y salud animal.

Nuestra marca de alimentos para mascotas, Nutra-pro es la única en el mercado con calidad Premium hecha en Ecuador.

DIVISIONES

Estamos enfocados en atender los requerimientos del sector agroindustrial ecuatoriano desde diferentes campos de acción. Nuestras actividades comerciales comprenden 8 unidades de negocio, una terminal de fertilizantes, 4 plantas industriales y servicios de aerofumigación, los cuales abordaremos más detalladamente a continuación.

División Agrícola

Contamos con un amplio portafolio de insumos de alta calidad para que nuestros agricultores protejan sus cultivos y mejoren su productividad. Ofrecemos a nuestros clientes alrededor de 500 productos, tales como: abonos foliares, bioestimulantes, bombas, motosierras, reguladores de Ph, fungicidas, insecticidas y productos biológicos.

Línea de productos:

- herbicidas
- insecticidas
- fungicidas
- nematocidas
- fijadores - ceras
- abonos foliares
- abonos bioestimulantes
- biológica
- metalosatos
- plantas meristemáticas
- alambres
- bombas de fumigación

División Banano

Un producto de exportación emblemático como el banano, requiere soluciones integrales a nivel fitosanitario y nutricional. Brindamos a nuestros clientes asesoría para la prevención de plagas y maleza en sus cultivos.

Línea de productos:

- fungicidas
- herbicidas
- insecticidas
- fijadores
- abono-fertilizantes
- nematocidas
- plántulas
- accesorios agrícolas

División Fertilizantes

Ofrecemos un servicio especializado en el uso de fertilizantes edáficos y foliares. La línea de fertilizantes edáficos está conformada por urea, abonos completos, nitrato de amonio, sulfato de amonio y mezclas especializadas para cada cultivo; mientras que en la línea de foliares contamos con tecnología diferenciada para una nutrición precisa en cada cultivo.



División Semillas

Gestionamos la importación de semillas de hortalizas y pasto con gran aceptación en el mercado; además de la comercialización de semillas certificadas y avaladas de maíz, arroz y soya en zonas altamente productivas.

Línea de productos:

- granos
- sobres huerto familiar
- pastos
- hortalizas
- accesorios

División Salud Animal

Ofrecemos a nuestros clientes alimentos balanceados para pollos, cerdos y ganado, en sus etapas preinicial, de desarrollo, engorde y producción.

Línea de productos:

- balanceados para ganado, cerdos y pollos
- línea veterinaria para ganado, cerdos y pollos.



División Acuicultura

Nuestra línea de productos para el sector acuícola comprende aditivos, prebióticos, alimento balanceado, insumos cálcicos, reguladores de materia orgánica, fertilizantes y dietas vivas o secas para laboratorio. Atendemos a los productores de camarón en todas las etapas de desarrollo.

Línea de productos:

- alimentos balanceados
- aditivos
- cálcicos
- antibióticos
- fertilizantes
- laboratorios
- orgánicos y probióticos

División Consumo

Esta división cuenta con alimentos balanceados para perros y gatos en todas sus etapas y razas. Además, contamos con productos para el control de plagas como Zap y Dragón, además de productos veterinarios y otros que ayudan a mejorar la calidad de vida de las mascotas.

Línea de productos:

- balanceado de mascotas
- cuidado de mascotas
- medicina veterinaria
- salud pública



Agripac



Terminal de Fertilizantes

Gracias a la alianza estratégica que establecimos con Store Ocean, empresa dedicada a la importación, producción y distribución de fertilizantes, hemos realizado una importante inversión para contar con nuestro propio terminal para la recepción de este tipo de productos.

Químicos Industriales

Importamos y distribuimos químicos utilizados como materia prima en industrias tales como la de cosméticos, alimenticia, textil y de pintura. Tenemos la visión de convertirnos en el mayor distribuidor regional en el mercado químico.

Línea de productos:

- solventes
- sales
- ácidos
- miscelaneos



AeroAgripac

Contamos con cinco modernas avionetas debidamente equipadas para brindar el servicio de aerofumigación a plantaciones de banano. Somos la primera empresa de agroquímicos en el país en ofrecer este servicio como parte del programa de control del Sigatoka Negra. Aseguramos la calidad ambiental de la fumigación a un promedio de 2.000 hectáreas mensuales de cultivos.

[g.] Matriz y nuestras plantas

(G4-05) (G4-06)

La historia de Agripac empezó en un pequeño local, con apenas cinco trabajadores y grandes aspiraciones de crecer y generar un cambio en el sector agroindustrial. Con mucho esfuerzo y perseverancia, luego de 5 años de labores, se adquirió un edificio que se convertiría en la

sede central hasta la actualidad.

Por la misma época, inició su despegue con la apertura de plantas de producción como parte de su política de innovación. En la actualidad cuenta con Celtec, Balanfarina, Agrigrain y Laquinsa.



Oficina MATRIZ

Agripac tiene su sede principal en el centro de la ciudad de Guayaquil, un conjunto de edificios administrativos, cuya historia empezó con la adquisición de un inmueble en 1977, y que en la actualidad es la matriz de todas las operaciones comerciales de la empresa.

UBICACIÓN

General Córdova #623 y Padre Solano, Guayaquil.

PERSONAL

105 mujeres y 250 hombres, un total de 355 colaboradores.

PROCESOS

Administrativos.

Planta CELTEC

Celtec representa el inicio de nuestro negocio de comercialización de agroquímicos en el país. En el año 1973 adquirimos una planta destinada a fraccionar y almacenar productos de la división agrícola.

En la actualidad es una planta especializada en el almacenamiento y fraccionamiento de agroquímicos, fungicidas y herbicidas, cuya capacidad de operación es de 6 millones de kilo/litros anuales, además de contar con una bodega que alberga hasta 12 millones de kilo/litros.



UBICACIÓN

Km 15 ½ vía a Daule, parroquia Pascuales, Guayaquil - Guayas.

PERSONAL

125 trabajadores entre producción, distribución, choferes y servicios generales.

PROCESOS

Recepción de materia prima - Fraccionamiento - Almacenamiento - Distribución.

CAPACIDAD

1.500.000 kg/l mensuales y bodega con capacidad para 1.400 toneladas.

Planta BALANFARINA

Debido a la demanda de productos balanceados en el sector agrícola y acuícola, Agripac adquirió en el año 2002 la planta Balanfarina, pionera en la industria, gracias al procesamiento de balanceado de alta calidad para camarón y pollo.

Con la inversión permanente en el mejoramiento de sus operaciones, la planta amplió sus líneas de productos y actualmente genera alimentos balanceados para camarón, tilapia, pollo, ganado, cerdos y mascotas.



INVERSIÓN

Consideramos una prioridad la mejora continua de las operaciones para asegurar la calidad de nuestros productos. Gracias al decidido esfuerzo del talento humano que integra la compañía, obtuvimos la certificación GLOBAL GAP y, poste-

riormente, la certificación BPM (Buenas Prácticas de Manufactura) en la línea de producción de balanceado para camarón, en mérito a nuestros protocolos de proceso.

Para cubrir la creciente de-

manda de nuestros clientes, realizamos una inversión de \$7.884.879 en la planta industrial Balanfarina, monto destinado a la ampliación de dos líneas de producción, pavimentaciones y la compra de una báscula camionera.



UBICACIÓN

Km 4.5 vía Durán - Tambo, parroquia Eloy Alfaro, Durán - Guayas.

PERSONAL

271 trabajadores entre producción, distribución, choferes y servicios generales.

CAPACIDAD

Bodega con capacidad para 3.000 toneladas.

Planta AGRIGRAIN

En 1997 adquirimos Agrigrain, un centro de acopio de maíz y soya para atender a la zona de mayor producción de ciclo corto del país. La planta, ubicada en Quevedo, también procesa semillas de arroz y soya, convirtiéndose en un referente industrial para la recepción, almacenamiento y procesamiento de granos.



UBICACIÓN

Km 6 ½ vía Quevedo – El Empalme, cantón Mocache, provincia Los Ríos.

PERSONAL

33 trabajadores entre producción, distribución, choferes y servicios generales.

CAPACIDAD

4.275 toneladas de semillas (secas y limpias) de almacenamiento.

Planta LAQUINSA

IncurSIONAMOS en la producción de agroquímicos con la construcción de la planta Laquinsa, cuya capacidad operativa es de 30 millones de litros al año. Se especializa en la formulación de herbicidas, fungicidas e insecticidas para la protección de cultivos.

Adicionalmente, la planta ofrece servicios de análisis y desarrollo de productos a través de un laboratorio de control de calidad con equipamiento de punta.

INVERSIÓN

Las normas técnicas de nuestras operaciones en el laboratorio de análisis y desarrollo de productos, obtuvieron la Acreditación Laboratorio Norma 17025. Tras una inversión de \$248.649, nuestros clientes pueden acceder a agroquímicos de alta calidad, certificados por las autoridades competentes.



UBICACIÓN

Km 5.5 Vía Durán-Tambo, parroquia Eloy Alfaro, Durán - Guayas.

PERSONAL

28 trabajadores entre producción, distribución, choferes y servicios generales.

CAPACIDAD

1,200 toneladas de almacenamiento.

[h.] Nuestros puntos de venta

(G4-04) (G4-06) (G4-09)

Como parte de nuestra estrategia de crecimiento, Agripac tiene siempre como meta anual la apertura de 5 nuevos puntos de venta en el país. En el 2016 y 2017, cumplimos nuestro objetivo y cerramos el año con 175 locales de distribución en todo el territorio nacional, acercándonos cada vez más a nuestros clientes.

El Chaco, Chillotallo, Caluma, San Luis, Pujilí, 24 de mayo, Nuevo Israel, Santo Domingo Norte, Puerto Pechiche y Echeandía, fueron los sectores beneficiados con la apertura de las nuevas agencias de distribución, en las cuales profesionales especializados brindan a nuestros clientes asesoramiento técnico gratuito para el mejoramiento de sus cultivos.

Siempre teniendo en mente que nuestros agricultores, como base del sector alimentario, merecen un trato digno y justo, diseñamos políticas de expansión que les permitan ahorrar costos y tiempo, al evitar trasladarse a sitios lejanos para ad-

quirir insumos agrícolas. Por ello, nos asentamos en las zonas productivas del país, para mantener un contacto directo y personalizado con nuestros consumidores.

Este constante crecimiento requiere mejoras continuas en infraestructura y capacitación de nuestros puntos de venta para asegurar la calidad de los productos y elevar nuestros estándares en atención al cliente. Debido a la demanda de insumos, aumentamos la capacidad de almacenamiento en varios puntos de venta como: Lago Agrío, El Carmen, Pedro Vicente Maldonado, Quevedo, Macará y Naranjal.

EL TERREMOTO

Un suceso que sacudió los sectores productivos en la zona norte de la costa ecuatoriana, el terremoto del 16 de abril del 2016, afectó nuestras operaciones comerciales de manera parcial en cantones de la provincia de Manabí y Esmeraldas.

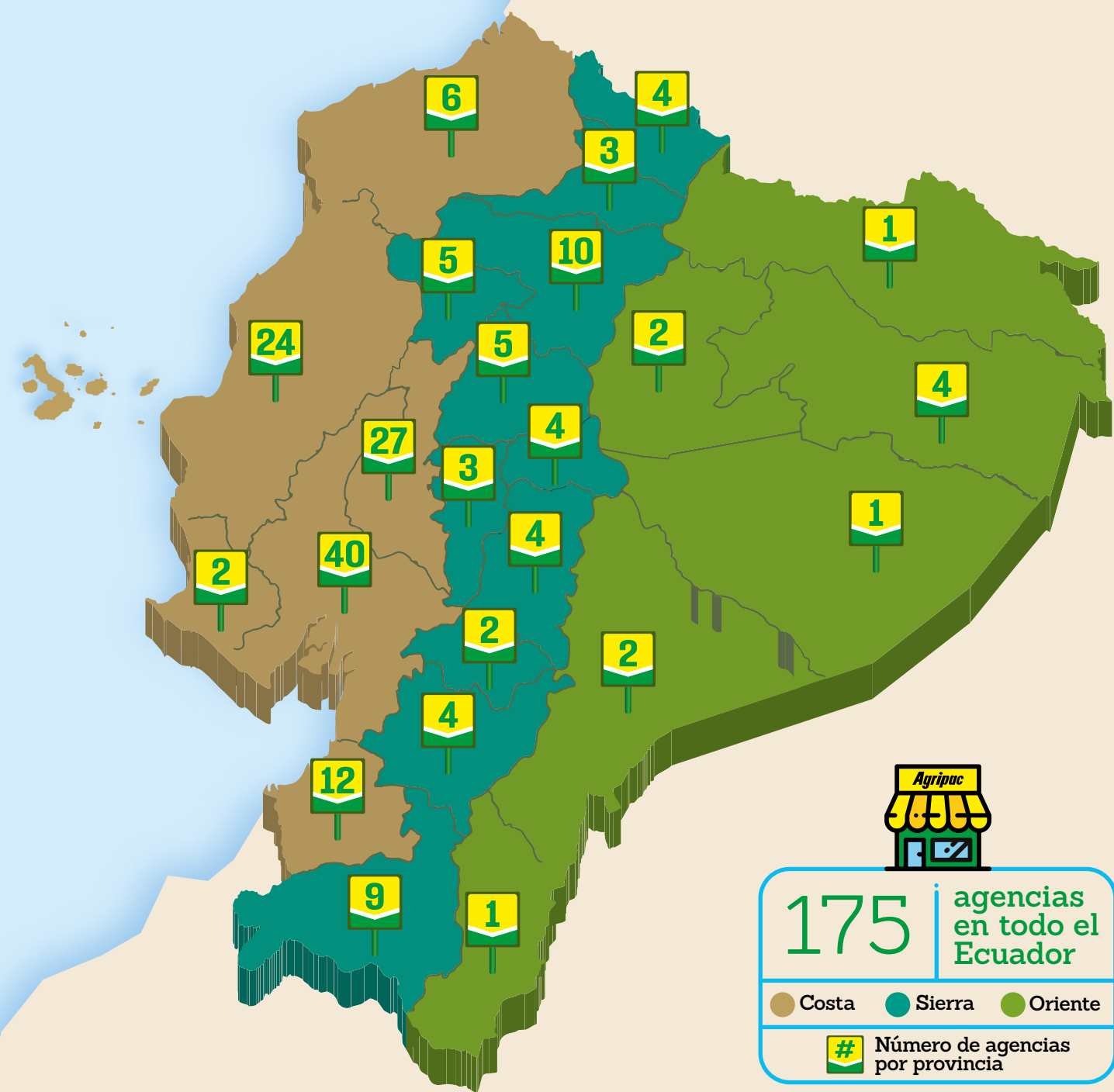
Sin embargo, teniendo en cuenta que en ese momen-

to los manabitas requerían mayores facilidades para reactivar sus actividades agropecuarias, las cuales representan un gran volumen de los ingresos en la zona, tomamos la decisión de facilitar la adquisición de insumos, ampliando nuestras sucursales en Pedernales, San Vicente, Tosagua, Esmeraldas y Buenos Aires. Retomamos con

fuerza nuestras acciones con una infraestructura doblemente equipada y con el firme afán de impulsar la rápida reactivación productiva en las zonas afectadas.

En el 2017, logramos reabrir nuestra agencia en Portoviejo, que había resultado seriamente afectada a causa del movimiento telúrico.



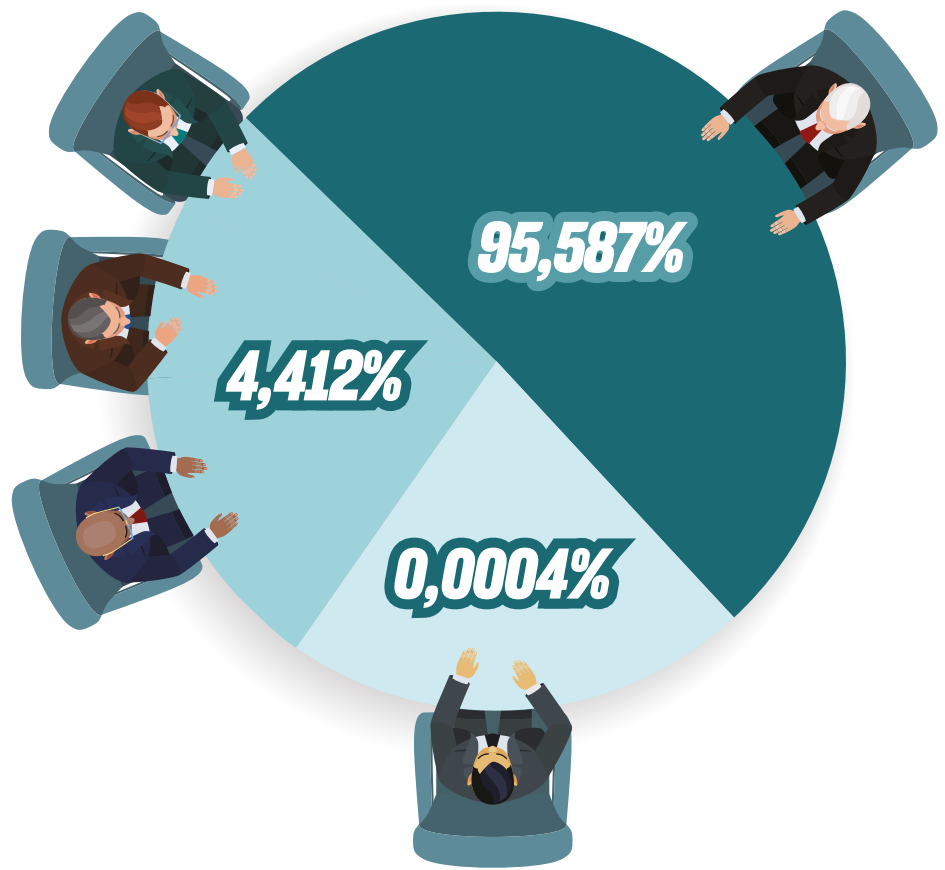


[i.] Constitución de la empresa

(G4-07)

Agripac S.A. es una compañía que por su naturaleza es una persona jurídica de derecho privado, regulada y/o controlada por la Superintendencia de Compañías, Valores y Seguros en Ecuador.

Su forma jurídica es ser una Sociedad Anónima, lo que en Ecuador significa que su capital está formado por aportaciones de accionistas que responden por el monto de sus acciones.



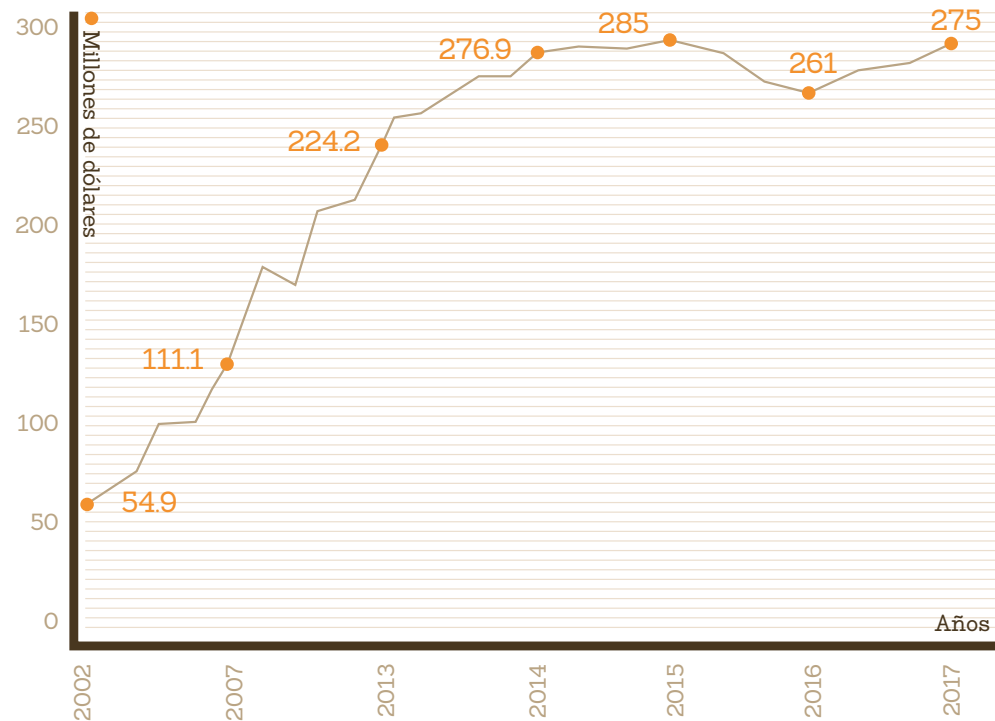
[j.] Desempeño financiero

(G4-02) (G4-17) (G4-EC1) (G4-EC2)

La situación económica del país no atravesó su mejor momento en los dos últimos años, lo que ha afectado el crecimiento de varios sectores productivos, entre ellos, el agroindustrial.

Aunque a consecuencia del terremoto de abril del 2016 y otros factores externos, hubo un decrecimiento del -8.64% en nuestras ventas, en el último año la cifra fue positiva con un 5.37%. Agripac consoli-

dó sus estados financieros con ventas que ascendieron a 261 millones de dólares en el 2016, y a 275 millones en el 2017, cumpliendo así nuestras metas económicas para esos años.



	2016	2017
CRECIMIENTO EN VENTAS	-8.64%	5.37%
RAZÓN DE LIQUIDEZ	1.95%	1.77%
PRUEBA ÁCIDA	1.14%	0.98%
MARGEN BRUTO	29.50%	28.41%
MARGEN OPERATIVO	12.26%	0.11%
MARGEN NETO	6.53%	6.06%
PASIVOS FINANCIERO / ACTIVOS	12.58%	7.86%
PASIVOS / ACTIVOS	48.20%	48.84%
PASIVOS / PATRIMONIO	0.93%	0.95%
ACTIVOS / PATRIMONIO	1.93%	1.95%
ROTACIÓN DE ACTIVOS	1.13%	1.07%
ROA	7.37%	6.49%
ROE	14.23%	12.68%

*Información consolidada.

AGRIPAC EN CIFRAS

(G4-EC8)

175 puntos de venta
a nivel nacional



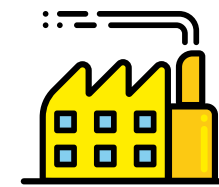
5 avionetas de AeroAgripac
con capacidad de fumigación para
400.000 hectáreas por año



23.000 agricultores
beneficiados a través
de nuestro programa
de capacitación



4 plantas
de producción &
8 unidades
de negocio



27 promociones
de la Escuelita y
más de 500
graduados bajo
esta modalidad



60.000 toneladas
métricas de maíz
recibimos por año



1.346 colaboradores
integran Agripac



Generamos trabajo
indirecto a más de
350 empresas
en todo el país



3.500 maiceros
beneficiados anualmente
bajo el negocio Plan Maíz



Ofrecemos más de
500 productos



12.000 hectáreas
de banano
protegidas contra la
Sigatoka negra



17.000 hectáreas
de cultivo desarrolladas
por Plan Maíz



Resultados económicos

ESTADOS FINANCIEROS CONSOLIDADOS

ESTADO DE RESULTADOS INTEGRALES (EN MILES DE DOLARES)		
	2016	2017
Ventas Netas	260,950	274,972
Margen Bruto	76,989.77	78,110
M.B. %	29.50%	28.41%
Gastos Operacionales	-45,008.08	-48,988
Gastos Financieros	-2,883.98	-2,222
Otros Ingresos/Egresos	-560.76	770
Utilidad antes de impuestos	28,536.95	27,670.96
Impuestos y Part.Laboral	-11,504.63	-10,998
Utilidad neta	17,032.33	16,673

*La información financiera que se refleja en el presente reporte tiene como fuente los estados financieros de la organización. (G4-17)

BALANCE GENERAL (EN MILES DE DOLARES)		
	2016	2017
Efectivo y Bancos	13,760.16	6,446
Inversiones corrientes	1,071.16	3,526
Clientes	62,402	62,492
Otras cuentas por cobrar	11,448.92	13,080
Inventarios	63,914.49	76,529
Activos por impuestos corrientes	844.16	8,588
Otros Activos corrientes	482.31	834
Total Activos corrientes	153,923.50	171,495.46
Total Activos no corrientes	77,199.70	85,588
Total Activos	231,123.20	257,083.49
Obligaciones Bancarias corrientes	5,304.18	2,385
Otros Pasivos Financieros corrientes	4,635.91	3,424
CxP Proveedores	57,019.13	73,017
Otras CxP	11,938.98	18,079
Total Pasivos Corrientes	78,898.20	96,905
Obligaciones Bancarias no corrientes	9,761.43	8,680
Otros Pasivos Financieros no corrientes	9,375.00	5,719
Otros Pasivos no corrientes	13,371.68	14,248
Total Pasivos no corrientes	32,508.10	28,646.48
Total Pasivos	111,406.30	125,551.09
Total Patrimonio	119,716.90	131,532.40

[k.] Reconocimientos recibidos

Nuestra amigable interacción con el ambiente y las comunidades donde se desarrollan nuestras operaciones, nos ha hecho merecedores a varios reconocimientos otorgados por instituciones públicas y privadas de notable prestigio que certifican nuestro interés por construir prácticas sostenibles y encaminadas a fortalecer la marca Agripac.

En el 2015, la M.I. Municipalidad de Guayaquil condecoró a Agripac con el Premio a la Ecoeficiencia, reconocimiento que la Alcaldía otorga anualmente a las empresas guayaquileñas con mejores prácticas medioambientales aplicadas a sus plantas de producción.

Por el espíritu solidario que caracteriza a nuestra empresa, el mismo que quedó demostrado el pasado 16 de abril con los hermanos afectados por el terremoto, la Brigada de Infantería del 5to. Guayas, nos entregó un reconocimiento de agradecimiento, este fue recibido por la presidencia de Agripac.



En el 2016, la empresa Agripac recibió un reconocimiento por parte de la Asociación de la Industria de Protección de Cultivos y Salud Animal (APCSA) por su participación en las actividades del Programa de Recolección de Envases.



En octubre del 2016, por la conmemoración de la Fundación del Cantón Durán, Agripac recibió una mención de honor por su compromiso social y por ser parte de las iniciativas municipales en beneficio de la comunidad, en nombre del Concejo Municipal del cantón.



La Cámara de Comercio de Guayaquil entregó un reconocimiento a Agripac en el mes de septiembre de 2017, por sus 45 años de afiliación a la institución, y por la destacada labor de sus socios.

[1.] Certificaciones

La triple certificación ISO avala que la empresa cumple con los más altos estándares de calidad, bajo impacto ambiental y compromiso con sus colaboradores. Además, tenemos la certificación GLOBALG.A.P., una norma con reconocimiento internacional que demanda una producción eficiente, segura y sostenible para beneficiar a productores, minoristas y consumidores alrededor del mundo.

Como empresa asumimos la responsabilidad y compromiso de certificar nuestras operaciones cumpliendo con las leyes y normativas ambientales, de seguridad y salud ocupacional. Nos esforzamos permanentemente por per-

feccionar nuestros procedimientos para responder de manera eficiente a nuestra creciente demanda.

En el año 2010 afrontamos un reto corporativo histórico. Obtuvimos la triple certifica-

ción del Sistema de Gestión Integrado (SGI), que comprende las normas ISO 9001 (Calidad), ISO 14001 (Medio Ambiente), OHSAS 18001 (Seguridad y Salud Ocupacional). El 15 de septiembre del 2015



Gestión del Medio Ambiente



Gestión en Seguridad y Salud Ocupacional



Gestión de Calidad

fueron actualizadas oficialmente las normas ISO 9001 y 14001 a versión 2015 a nivel mundial y bajo este cambio Agripac S.A. decidió, desde el mes de mayo del 2017, migrar sus certificaciones a la última versión (2015), la cual ofrece ventajas tales como el análisis del contexto de la organización y la gestión de riesgo, así como también ampliar el negocio, es decir certificar toda la operación y no solamente ciertos procesos del negocio.

De acuerdo a la recertificación obtenida en marzo de ese año, Agripac realizó exactamente un año después su auditoría de transición y seguimiento, bajo el criterio de las normas ISO 9001: 2015, ISO 14001:2015 y OHSAS 18001:2007 teniendo como resultado la certificación bajo los nuevos requisitos de las normas mencionadas.

En la misma línea de mejora continua, obtuvimos en el 2014, la Certificación GLOBALG.A.P en nuestra planta Balanfarina por la calidad en el proceso de producción de balanceado para camarón. Un desafío organizacional que conlleva una mayor eficiencia en nuestras actividades productivas para reducir el desperdicio de recursos.



La norma GLOBALG.A.P abarca las acciones encaminadas a garantizar la calidad alimenticia en todas sus fases, desde su producción hasta distribución, además del cuidado del medio ambiente, salud y bienestar del trabajador, bienestar animal e incluso el manejo integral de cultivos y plagas.

Nuestra línea de producción acuícola recibió esta certificación en base a su gestión de trazabilidad garantizando la calidad del balanceado para camarón.



Otro importante logro se obtuvo en el segundo semestre del 2017, cuando el Ministerio de Agricultura, Ganadería, Acuacultura y Pesca, en conjunto con Agrocalidad, nos otorgó la certificación BMP (Buenas Prácticas de Manufactura), que da fé de las buenas condiciones y requerimientos higiénicos para la elaboración, fraccionamiento, almacenamiento y distribución de alimentos aptos y seguros para el consumo humano.

Esta certificación acredita a las materias primas y la forma de operar del establecimiento, para lo cual se considera la estructura de la empresa, la higiene, el personal, el almacenamiento y transporte, tanto para las materias primas como para el producto final. Para su obtención también se demuestra la calidad en el control de los procesos implementados.



NUESTROS VALORES SIEMPRE DE LA MANO CON LA NATURALEZA

Juntos continuamos cosechando logros



Sembramos confianza
www.agripac.com.ec

AGRICULTURA • SEMILLAS • FERTILIZANTES • ACUACULTURA
SALUD ANIMAL • BALANCEADO DE MASCOTAS • QUÍMICOS INDUSTRIALES

[m.] Asociaciones & cámaras

(G4-15) (G4-16)

Nuestro compromiso es contribuir al desarrollo del sector agroindustrial en Ecuador, llevando a cabo proyectos conjuntos con organizaciones y asociaciones alineadas a un frente de acción común.

ASOCIACIONES / ORGANIZACIONES

Corporación de Industriales Arroceros del Ecuador CORPCOM	Consejo Empresarial para el Desarrollo Sostenible del Ecuador (CEMDES)
Cámara Nacional de Acuacultura	Cámara de Industrias y Comercio Ecuatoriano Británica
Asociación de Exportadores de Banano (AEBE)	Cámara Ecuatoriana Americana de Comercio
Cámara Española de Comercio	Cámara de Comercio de Guayaquil
Cámara de Comercio de Quito	Cámara de Comercio Ecuatoriana Chilena
Asociación de la Industria de Protección de Cultivos y Salud Animal (APCSA)	Asociación de Productores Químicos del Ecuador (APROQUE)
Ministerio de Agricultura y Ganadería (MAG)	Ministerio de Acuacultura y Pesca (MAP)



V.

Agripac

Colaboradores

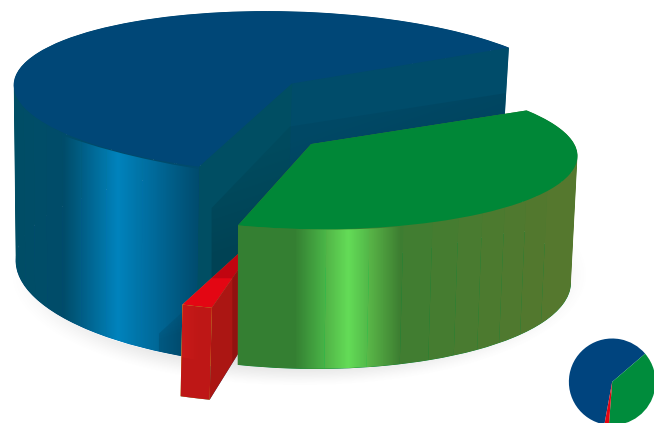
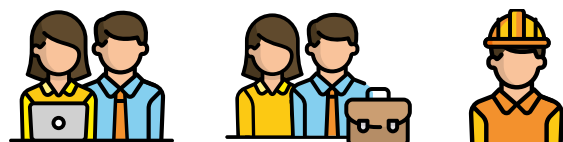
- a. Desglose de empleados
- b. Indicadores de desempeño laboral
- c. Capacitaciones
- d. Beneficios monetarios y no monetarios
- e. Salud y seguridad ocupacional
- f. La Escuelita

[a.] Desglose de empleados

(G4-10) (G4-LA1)

Agripac está conformada por mentes creativas y comprometidas con nuestros objetivos empresariales. Contamos con 1.346 colaboradores que representan el mejor activo de nuestra compañía, distribuidos en todo el territorio nacional. Como líderes del sector agroindustrial, nos enfocamos en promover un ambiente laboral lleno de oportunidades para nuestros trabajadores.

PORCENTAJE DE EMPLEADOS POR TIPO DE CARGO

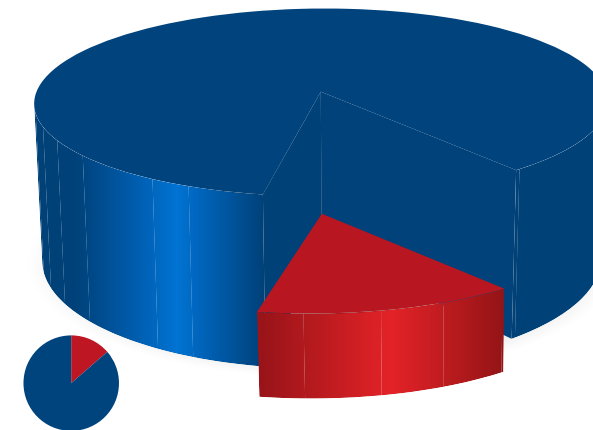
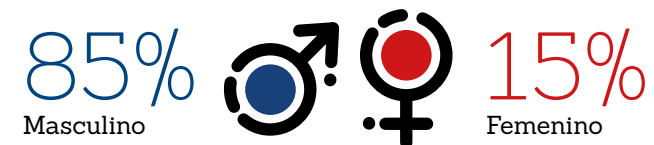


TIPO	TOTAL
Administrativos	589
Ejecutivos	33
Operativos	724
Total general	1346

Composición laboral

(G4-10) (G4-EC5)

PORCENTAJE DE EMPLEADOS SEGÚN GÉNERO



Personal	Femenino	Masculino	Total general	% Femenino	% Masculino
Administrativos	184	405	589	31%	69%
Ejecutivos	6	27	33	18%	82%
Operativos	8	716	724	1%	99%
Total general	198	1148	1346	15%	85%

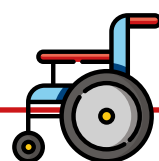
Porcentaje de empleados según región



RÓTULOS DE FILA	CUENTA DE PERSONAL	PORCENTAJES
Región Costa	1124	84%
Región Sierra	222	16%
Total general	1346	100%

Cumplimos con la Ley Orgánica de Discapacidades al incluir dentro de nuestra nómina a un mínimo de cuatro por ciento (4%) de personas con discapacidad, en labores permanentes que se consideren apropiadas en relación con sus conocimientos, condiciones físicas y aptitudes individuales, procurando los principios de equidad de género y diversidad de discapacidades.

Total de colaboradores con discapacidad: 45 equivalente al 4.2%



al 4.2%

[b.] Indicadores de desempeño laboral

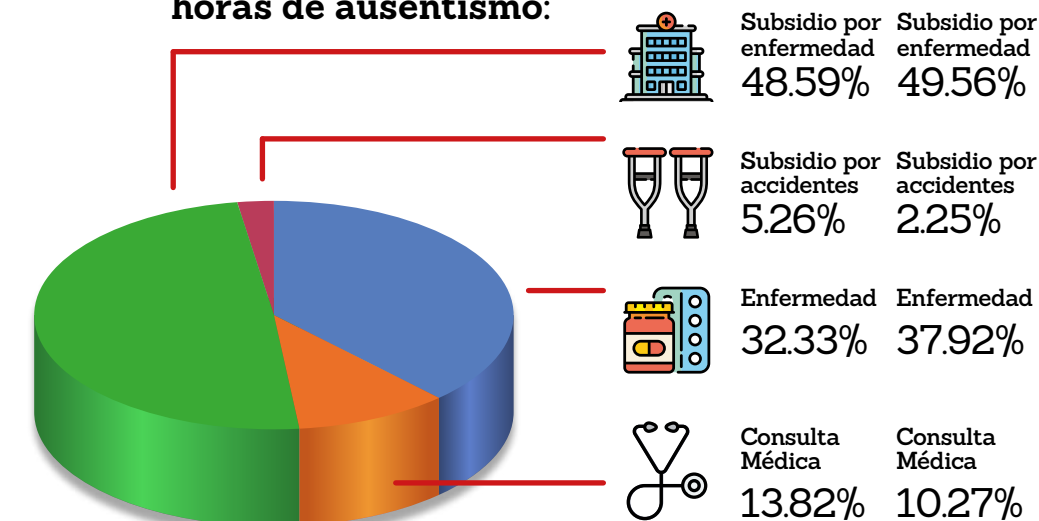
(G4-52) (G4-LA5) (G4-LA6)

Comprendemos que la clave del éxito de nuestra empresa es una gestión de recursos humanos eficiente. Nuestros colaboradores merecen un ambiente laboral idóneo que los motive, no solo a cumplir las funciones a ellos encomendadas, sino a entregar su decidido esfuerzo para el crecimiento de la empresa y el personal que en ella labora. Más allá del marco legal de prestaciones, tenemos el propósito de contribuir a mejorar la calidad de vida de nuestro equipo de trabajo.

A través de capacitaciones, subsidios de salud y alimentación, actividades recreativas, charlas, celebración de festividades, planes de ahorro y crédito, campañas de vacunación y dispensarios médicos en las plantas, dotamos a nuestros trabajadores de herramientas que mejoran su productividad y estilo de vida.

Desglose del 100% de horas de ausentismo:

2016 - 2017



Años:
2016 **24.600**
2017 **28.606**

Total de horas de ausentismo:

La baja tasa de ausentismo laboral demuestra el compromiso de nuestros colaboradores con el cumplimiento cabal de sus funciones.

[c.] Capacitaciones

(G4-14) (G4-LA5)

La formación continua de nuestros colaboradores es una práctica institucionalizada. Las inducciones y capacitaciones impartidas a nuestro personal, nos permiten integrar sus funciones a la visión de crecimiento de la empresa. Desarrollamos programas de capacitación para fortalecer sus conocimientos y expandir sus horizontes laborales.

Generamos oportunidades de crecimiento por medio de ascensos para recompensar el esfuerzo, dedicación y compromiso de nuestro equipo humano.

Por eso en el año 2017, destinamos 7.533 horas a capacitación en temas de salud y seguridad ocupacional, entre otros.



HORAS DE CAPACITACIÓN

2016	7.380
2017	7.533



[d.] Beneficios monetarios y no monetarios

(G4-EC3) (G4-LA2)

En Agripac agradecemos el esfuerzo y entrega de nuestros colaboradores en el cumplimiento de sus funciones. Por ello, desarrollamos una política de remuneración acorde a sus capacidades, que supera los montos legales establecidos en la Ley.

Promedio de remuneraciones por tipo de actividad

 Ejecutivos	
\$ 3.723	Administrativos
	\$ 817
 Operativos	
\$ 400	

Además de todos los beneficios legales, concentramos nuestra gestión de talento humano en brindarle a nuestro equipo de trabajo un ambiente laboral grato, que incluye actividades de esparcimiento y recreación.

PROGRAMAS



BIENVENIDOS BABY AGRIPITOS

Entrega de pañaleras, set de colonia, talco y pañales.



CELEBRACIONES

Cumpleaños, Día de la Mujer, Día del Padre, Día de la Madre y Navidad.



AGRI-OLIMPIADAS

Integración de colaboradores a través de un campeonato de fútbol.

[e.] Salud y seguridad ocupacional

(G4-LA5)

CHARLAS & CAPACITACIONES

Cumplir estrictamente la ley y precautelar la seguridad de nuestros colaboradores es una prioridad en el desarrollo de actividades de Agripac. La prevención de riesgos laborales se ejecuta de manera exitosa en nuestra compañía gracias a la permanente observación del Reglamento Interno de Seguridad y Salud, que comprende una serie de normas y capacitaciones al personal para prevenir riesgos laborales.

Como parte de las medidas de prevención que adoptamos en nuestras plantas podemos mencionar la realización de simulacros de emergencia, estructuración de brigadas para servicios de emergencia, señalización interna adecuada, cumplimiento estricto de normas de circulación de trabajadores, visitantes y proveedores, además de charlas en el área de salud y seguridad.



SOBRE SALUD

- Primeros auxilios
- Diabetes
- Virus Chinkungunya
- Enfermedades de transmisión sexual
- Enfermedades crónicas
- no transmisibles
- Donación de sangre
- Alimentación saludable
- Violencia intrafamiliar
- Prevención y consumo de drogas



SOBRE SEGURIDAD

- Protección visual y auditiva
- Riesgo eléctrico
- Uso de equipos de protección
- Simulacros de evacuación
- Charlas técnicas sobre el Fenómeno del Niño
- Gestión integral de desechos sólidos
- Toxicología industrial
- Uso correcto y responsable de insumos agropecuarios
- Formación de las brigadas
- Instructivo para recarga de montacargas
- Jornada de Seguridad y Salud Laboral
- Metodología 5S, entre otras



[f.]

La Escuelita

Conscientes de la necesidad de contar con equipo humano altamente formado, creamos en el año 1994, el programa de entrenamiento “La Escuelita”. Un proyecto de capacitación teórico – práctico orientado a reclutar a jóvenes universitarios de carreras afines a nuestro negocio con el objetivo de incorporar a la empresa nuevos asesores comerciales y técnicos especializados.

El programa comprende una inducción de cinco semanas intensivas sobre los procesos de producción en nuestras ocho líneas de negocio. Tanto en 2016 y 2017, la convocatoria se realizó de manera abierta, concentrándose en la ciudad de Guayaquil y Quito. De las solicitudes presentadas, se seleccionaron entre 23 y 30 candidatos que pasaron al proceso de capacitación.

En la actualidad, el reclutamiento empieza en los almacenes donde la empresa requiera nuevo personal. A través de las pasantías, los candidatos pueden demostrar sus aptitudes y compromiso con las políticas de nuestra empresa. Los jóvenes profesionales experimentan lo que significa pertenecer a Agripac y determinan si es su vocación desempeñarse en el sector agroindustrial. Posteriormente, reciben el proceso de capacitación.



Alrededor de 30 charlas en el ámbito comercial impartidas en Guayaquil, Amaguaña, Milagro, Babahoyo, Portoviejo, Daule, Ibarra, Cayambe y Machachi y 12 en el campo administrativo que se dictan en Guayaquil.



DATOS IMPORTANTES

- 27 promociones de la Escuelita
- Más de 525 graduados
- Programa teórico-práctico
- 5 semanas de inducción
- 30 charlas en Guayaquil

PERFIL DE UN COLABORADOR DE AGRIPAC

- Honestidad
- Actitud positiva
- Ética
- Orientación al logro



VI.

Medio ambiente

- a. Uso de agua y energía
- b. Huella de carbono
- c. Calidad aire ambiente
- d. Gestión de residuos y envases

[a.] Uso de agua y energía

(G4-EN3) (G4-EN6) (G4-EN8) (G4-EN10) (G4-EN27)

La optimización del consumo de energía es una prioridad en nuestra organización, por ello implementamos diversas iniciativas que nos permitan lograr este propósito.

Como parte de nuestra política de mejora continua, invertimos tiempo y capital para mitigar el impacto ambiental de las actividades que desarrollan nuestras plantas operativas.

Todas nuestras instalaciones están avaladas por licencias y fichas ambientales, certificado de Generador de Desechos, sistema contra incendio de es-

puma en las plantas químicas, y cajas de contención para derrames en caso de emergencia.

Actualmente, trabajamos en una guía de medidas y mejoras para la optimización del uso de estos recursos.

Nuestro grupo de empresas tiene una amplia presencia en el sector agroindustrial del

país; es por ello, que es un gran desafío corporativo mejorar permanentemente las condiciones de sostenibilidad y el consumo responsable de los recursos naturales, lo que también implica la disminución de la contaminación, aspecto al que apuntamos a través de la eficiencia, lo que nos permitirá mejorar el legado de AGRIPAC a las futuras generaciones.



La conservación de los recursos no renovables garantizan la calidad de vida de las futuras generaciones.

Cuadro de consumos energía y agua

UNIDAD	CONSUMO DE AGUA GENERAL ÍNDICE DE CONSUMO DE AGUA (METROS CÚBICOS/PRODUCCIÓN)		CONSUMO DE ENERGÍA GENERAL ÍNDICE DE CONSUMO DE ENERGÍA (KW/H/PRODUCCIÓN)		PRODUCCIÓN GENERAL	
	DATO 2016	DATO 2017	DATO 2016	DATO 2017	DATO 2016	DATO 2017
Matriz	6.030	7.964	680.757	540.395	-	-
Laquinsa	5.535	7.934	200.828	171.570	5'178.413 lt.	5'458.452 lt.
Celtec	3.312	3.183	150.878	166.321	5'390.219 ton.	5'394.492 ton.
Balanfarina	20.207	20.706	10'351.587	11'344.100	132.479 ton.	133.422 ton.
Agrigrain	1.043	1.657	133.562	202.692	5.993 ton.	7.319 ton.

(G4-EN3) (G4-EN6) (G4-EN8) (G4-EN10)

Resumen por planta

EN MATRIZ el cambio de luminarias, de fluorescentes a tecnología LED, nos ha permitido lograr un notable ahorro de energía. Esta medida en pro de ambiente, se ha visto reflejada también

en condiciones de trabajo más seguras para nuestros colaboradores, por cuanto es conocido que el tubo de cristal empleado en las luces fluorescentes, contiene gas de mercurio, material altamente

peligroso para la salud.

Las luces LED además ofrecen ventajas tales como: mayor vida útil, alta eficiencia energética, mayor calidad de ilumi-

nación, regulabilidad, resistencia y la no emisión de calor.

En el aspecto de ahorro del agua, el consumo se elevó debido a la realización de obras de ingeniería civil, entre las que se incluyen la ampliación del área de parqueo, nuevo edificio (antes Banco de Guayaquil) y remodelaciones varias en las instalaciones; pero se espera que en el próximo periodo este consumo se reduzca notablemente.

EN LAQUINSA el consumo de agua en el año 2017 se incrementó debido al aumento en el volumen de producción, particularmente en la División de Agroquímicos, donde el líquido vital se utiliza como materia prima.

Además, se realizaron remodelaciones en las áreas administrativas y de calidad, que incluyeron el cambio de luminarias y retiro de equipos eléctricos, entre ellos el aire acondicionado, lo que contribuyó a disminuir el consumo de energía.

EN CELTEC el consumo de agua disminuyó debido a la utilización de agua presurizada para el lavado de los enva-



ses vacíos. Los clientes también aportan a este ahorro, realizando por su parte el triple lavado de los envases vacíos que retornan a la planta.

En lo que respecta al consumo de energía eléctrica, aumentó, debido al incremento en la producción.

EN BALANFARINA con motivo del incremento en la demanda de balanceados durante los últimos años, el Directorio de Agripac decidió invertir en

dos nuevas líneas de producción, las que iniciaron sus operaciones en el 2017, esto originó que el consumo de agua y energía aumenten ligeramente.

EN AGRIGRAIN el consumo de agua y energía también se vio afectado en el último periodo por un incremento en la recepción y procesamiento de materias primas, lo que obligó a la extensión de turnos y jornadas laborales inclusive los fines de semana.

[b.] Huella de carbono

(G4-EN15) (G4-EN16) (G4-EN19) (G4-EN27)

Un estudio midió la huella de carbono de varios procesos de producción del sector agroexportador ecuatoriano. Nuestra compañía fue parte del proyecto.

Agripac participó en un estudio de huella de carbono impulsado por la Corporación de Promoción de Exportaciones e Inversiones (CORPEI) y el Instituto de Promoción de Exportaciones e Inversiones (Pro Ecuador).

El objetivo del proyecto fue la medición de la huella de carbono de nueve productos del sector agroindustrial de exportación en el país, a través del análisis de los procesos productivos de 17 empresas. Nuestra com-

pañía colaboró en el estudio con su proceso de producción de pienso de camarón.

El financiamiento estuvo a cargo del Banco de Desarrollo de América Latina (CAF) y fue realizado por la empresa especializada en cambio climático Factor Ideas.

El impacto de huella de carbono se mide registrando las emisiones de Gas de Efecto Invernadero (GEI) o con un análisis de ciclo de vida según la tipología de huella, herra-

mientas que se ajustan a normativas internacionales, tales como ISO 14064, PAS 2050 o GHG Protocol entre otras.

La huella de carbono se mide en masa de CO2 equivalente. Una vez conocido el tamaño y la huella, es posible implementar una estrategia de reducción y/o compensación de emisiones, a través de diferentes programas públicos o privados.

A continuación detallamos los resultados:

DEFINICIÓN DEL ALCANCE DEL ESTUDIO

ALCANCE:	Producción de Pienso para Camarón
UNIDAD FUNCIONAL:	1 KG de Pienso para Camarón
DATOS DEL AÑO:	2016
ENFOQUE:	De la cuna a la puerta, es decir, cálculo desde la recepción de la materia prima, cultivo, cosecha y hasta su distribución hacia sus clientes.

ETAPAS:	1.- Cultivo de Soya 2.- Producción de Pienso 3.- Distribución
ACLARATORIA:	Excluido las emisiones derivadas del establecimiento del cultivo.

RESULTADOS DEL INFORME DE LA HUELLA DE CARBONO

Se obtuvo un resultado global de 0,407 kg CO2e/kg pienso.

Proceso	Emisiones totales (Kg CO2e/años)	Pienso de camarón		
		Emisiones proceso (Kg CO2e/kg pienso)	Emisiones de producto (Kg CO2e/kg pienso)	Porcentaje
Cultivo soya	710.347.549	0,286	0,008	2,05%
Producción de pienso	32'714.221.491	0,385	0,385	94,53%
Distribución	462.892	0,014	0,014	3,42%
Total	33'425.031.93	0,68	0,407	100%



Medidas incluidas en el Plan Verde de Agripac (G4-15)

Con estos resultados Agripac estableció el Plan Verde, mismo que se centra en:

- Reducción de los impactos de los herbicidas mediante la combinación apropiada de productos químicos y su optimización y control.
- Reducción del consumo de energía en el secado. Se puede conseguir la reducción del impacto si el secado se desarrolla en el campo en lugar de en el acopio.
- Reducción del consumo de energía en el proceso productivo, mejorando la tecnología de la maquinaria y equipos instalados, por ejemplo la nueva línea que se instaló en el 2017. Es una línea vertical que utiliza la gravedad para transportar de una etapa a otra en el proceso.
- Desarrollo de nuevas materias primas locales, que reemplazan materias primas importadas con alta generación de GEI por su transporte marítimo.



En el plan no se consideraron medidas para la etapa de distribución del pienso, ya que durante esta únicamente se producen emisiones asociadas al transporte y sin él no sería posible el abastecimiento en nuestra red de agencias, y por lo tanto, a los consumidores.

[c.] Monitoreos Calidad Aire Ambiente/Ocupacionales

(G4-EN20) (G4-EN21)

De acuerdo a lo dispuesto en la normativa ambiental, realizamos monitoreos de calidad de aire con un laboratorio externo acreditado, lo que nos permite validar el cumplimiento de los parámetros establecidos en el Texto de Legislación Ambiental Secundario Ministerio del Ambiente (TULSMA).

MONITOREOS DE PLANTA BALANFARINA

RESUMEN DE MONITOREOS DE GASES DE COMBUSTIBLE					
AÑO	MONITOREO	TIPO	FUENTE	RESULTADO	LÍMITE PERMISIBLE
2016	Gases de combustible	Ambiental	NOx: 160,7 mg/Nm3 SO2: 269,9 mg/Nm3	NOx: 670 mg/Nm3 SO2: 2004 mg/Nm3	NOx: 670 mg/Nm3 SO2: 2004 mg/Nm3
			NOx: 175,9 mg/Nm3 SO2: 283,4 mg/Nm3	NOx: 850 mg/Nm3 SO2: 2004 mg/Nm3	NOx: 850 mg/Nm3 SO2: 2004 mg/Nm3
2017			NOx: 322 mg/Nm3 SO2: 0 mg/Nm3	NOx: 322 mg/Nm3 SO2: 0 mg/Nm3	NOx: 670 mg/Nm3 SO2: 2004 mg/Nm3
			NOx: 610,6 mg/Nm3 SO2: 0 mg/Nm3	NOx: 610,6 mg/Nm3 SO2: 0 mg/Nm3	NOx: 850 mg/Nm3 SO2: 2004 mg/Nm3

RESUMEN DE MONITOREOS DE MATERIAL PARTICULADO					
AÑO	MONITOREO	TIPO	PARÁMETRO	RESULTADO	LÍMITE PERMISIBLE
2016	Material Particulado	Ambiental	PM10	77,4 µg/m3	100 µg/m3
			PM2.5	32,47 µg/m3	50 µg/m3
2017			PM10	46,10 µg/m3	100 µg/m3
			PM2.5	22,2 µg/m3	50 µg/m3

RESUMEN DE MONITOREOS DE RUIDO					
AÑO	MONITOREO	TIPO	SITIO	RESULTADO	LÍMITE PERMISIBLE
2016	Ruido	Ambiental	Lindero 1	59,9 dBA	70 dBA
			Lindero 2	54,1 dBA	70 dBA
			Lindero 3	55,1 dBA	70 dBA
			Lindero 4	56 dBA	70 dBA
2017			Lindero 1	62 dBA	70 dBA
			Lindero 2	59 dBA	70 dBA
			Lindero 3	56 dBA	70 dBA
			Lindero 4	56 dBA	70 dBA

MONITOREOS DE PLANTA LAQUINSA

RESUMEN DE MONITOREOS DE GASES DE COMBUSTIBLE					
AÑO	MONITOREO	TIPO	SITIO	RESULTADO	LÍMITE PERMISIBLE
2016	Gases de Combustión	Ambiental	Calentador	NOx: 180,7 mg/Nm3 SO2: 150,9 mg/Nm3	NOx: 500 mg/Nm3 SO2: 700 mg/Nm5
2017			Calentador	NOx: 130,4 mg/Nm3 SO2: 89,3 mg/Nm3	NOx: 500 mg/Nm3 SO2: 700 mg/Nm6
RESUMEN DE MONITOREOS DE MATERIAL PARTICULADO					
AÑO	MONITOREO	TIPO	PARÁMETRO	RESULTADO	LÍMITE PERMISIBLE
2016	Material Particulado	Ambiental	PM10	77,4 µg/m3	100 µg/m3
			PM2.5	32,5 µg/m3	50 µg/m3
2017			PM10	0,70 µg/m3	100 µg/m3
			PM2.5	22,2 µg/m3	50 µg/m3
RESUMEN DE MONITOREOS DE RUIDO					
AÑO	MONITOREO	TIPO	SITIO	RESULTADO	LÍMITE PERMISIBLE
2016	Ruido	Ambiental	Lindero 1	45,9 dBA	70 dBA
			Lindero 2	62,5 dBA	70 dBA
			Lindero 3	55,6 dBA	70 dBA
			Lindero 4	56 dBA	70 dBA
2017			Lindero 1	48,5 dBA	70 dBA
			Lindero 2	45,5 dBA	70 dBA
			Lindero 3	49,2 dBA	70 dBA
			Lindero 4	52,4 dBA	70 dBA

MONITOREOS DE PLANTA CELTEC

RESUMEN DE MONITOREOS DE ORGANOFOSFORADOS					
AÑO	MONITOREO	TIPO	ÁREA	RESULTADO	LÍMITE PERMISIBLE
2016	Organofosforados	Ambiental	Bodega producto terminado	0,02 µg/L	0,2 µg/L
			Producción	0,02 µg/L	1,2 µg/L
2017			Bodega producto terminado	0,01 µg/m3	0,2 µg/L
			Producción	0,01 µg/m3	1,2 µg/L
RESUMEN DE MONITOREOS DE AIRE AMBIENTE					
AÑO	MONITOREO	ÁREA	PARÁMETRO	RESULTADO	LÍMITE PERMISIBLE
2016	Aire Ambiente	Líndero Planta	PM10	100 µg/m3	100 µg/m3
		Líndero Planta	PM2.5	50 µg/m4	50 µg/m4
2017		Líndero Planta	PM10	100 µg/m3	100 µg/m3
		Líndero Planta	PM2.5	50 µg/m4	50 µg/m4

MONITOREOS DE PLANTA AGRIGRAIN

RESUMEN DE MONITOREOS DE ILUMINACIÓN				
AÑO	MONITOREO	TIPO	RESULTADO	LÍMITE PERMISIBLE
2016	Iluminación	Ambiental	340	100
2017			523	100

MONITOREOS DE PLANTA AGRIGRAIN

RESUMEN DE MONITOREOS DE MATERIAL PARTICULADO					
AÑO	MONITOREO	TIPO	PARÁMETRO	RESULTADO	LÍMITE PERMISIBLE
2016	Material Particulado	Ambiental	PM10	80	100
			PM25	39	50
2017			PM10	15	100
			PM25	6	50
RESUMEN DE MONITOREOS DE AIRE AMBIENTE					
AÑO	MONITOREO	TIPO	PARÁMETRO	RESULTADO	LÍMITE PERMISIBLE
2016	Aire	Ambiental	CO	9,68	30000
			NO	0	200
			NO2	0,29	500
2017			CO	1,21	30000
			NO	0,62	200
			NO2	0	500
RESUMEN DE MONITOREOS DE RUIDO					
AÑO	MONITOREO	TIPO	PARÁMETRO	RESULTADO	LÍMITE PERMISIBLE
2016	Ruido	Ambiental	Externo	55	65
			Laboral	70,3	dBa-85
2017			Externo	53	65
			Laboral	72,8	dBa-85

Una trayectoria
sembrando confianza, cosechando logros,
fortaleciendo nuestros valores e innovando
con **pasión y compromiso.**



Sembramos confianza

www.agripac.com.ec

[d.] Gestión de residuos y envases

(G4-EN22) (G4-EN23)

Evitar la generación de residuos, a través del ciclo de vida completo de los productos, es una prioridad como parte de nuestro compromiso por preservar los recursos naturales y de eliminar los desechos a lo largo del proceso productivo.

Nuestros procedimientos aseguran un adecuado control de gestión de residuos sólidos sanitarios y ambientales, abarcando desde la generación del producto hasta la disposición final, con el objetivo de prever situaciones de riesgo e impactos negativos en la salud humana y el ecosistema.

Siempre que un área de la planta genere desechos peligrosos, estos se embalan, pesan, etiquetan y almacenan temporalmente en las bodegas de desechos peligrosos sólidos o líquidos según sea el caso.



En cuanto a la gestión de los desechos no peligrosos, existen cinco puntos de recolección (no reciclables, papel, cartón, plástico) los cuales acopian distintos residuos que serán llevados a la bodega de reciclaje, o al área de desalojo de desechos no reciclables.

Todos los desechos peligrosos y no peligrosos finalmente se los gestiona con proveedores calificados por la autoridad ambiental competente.

MATRIZ

Durante el 2016 y 2017, ya que nuestras oficinas solo manejan procesos administrativos, no se generaron desechos peligrosos.

TIPO DE DESECHO	Unidad de medida	Cantidad total anual 2016	Cantidad total anual 2017
Residuos orgánicos	Tn	8,40	8,40
Cartón	Tn	0,063	0,119
Plástico	Tn	-	0,009
Papel	Tn	0,051	0,168
Chatarra	Tn	0,077	0,315

LAQUINSA

La gestión de residuos en nuestra planta especializada en la producción de agroquímicos requiere un tratamiento riguroso de desechos. Los materiales de embalaje, envases de agroquímicos, efluentes de triple lavado, así como luminarias, productos químicos, aceites minerales usados son entregados a un gestor ambiental autorizado por el Ministerio de Ambiente del Ecuador.

El reciclaje de cartón, plástico y papel también forma parte de nuestra política de gestión ambiental orientada a mitigar impactos en nuestro entorno.

(G4-EN27)

Licencia ambiental No. 516

	TIPO DE DESECHO	Clave	Unidad de medida	Cantidad total anual 2016	Cantidad total anual 2017	MÉTODO DE TRATAMIENTO
DESECHOS PELIGROSOS	Material de embalaje contaminado con restos de sustancias o desechos peligrosos	NE-44	Tn	5,909	5,143	Desalojados con gestor ambiental calificado por MAE.
	Envases vacíos de agroquímicos con triple lavado	ES-01	Tn	0,0005	0,00078	Desalojados con gestor ambiental calificado por MAE.
	Efluentes de triple lavado de envases de agroquímicos o químicos	C.20.15	Tn	4,096	1,046	Desalojados con gestor ambiental calificado por MAE.
	Material absorbente utilizado en la recolección y limpieza de derrames de materiales peligrosos	C.20.16	Tn	2,250	0,258	Desalojados con gestor ambiental calificado por MAE.
	Tortas de filtración, carbón activo y materiales absorbentes usados contaminados con materiales peligrosos	C.20.17	Tn	0,793	0,160	Desalojados con gestor ambiental calificado por MAE.
	Material absorbente contaminado con sustancias químicas peligrosas: waipes, paños, trapos, aserrín, barreras absorbentes y otros materiales.	NE-43	Tn	0,345	0,210	Desalojados con gestor ambiental calificado por MAE.



	TIPO DE DESECHO	Clave	Unidad de medida	Cantidad total anual 2016	Cantidad total anual 2017	MÉTODO DE TRATAMIENTO
D. PELIGROSOS	Producto químico elaborado, semielaborado, agroquímico: caducado o fuera de especificación	C.20.03	Tn	7,63	1,208	Desalojados con gestor ambiental calificado por MAE.
	Equipos de protección personal contaminados con sustancias peligrosas	NE-30	Tn	0,215	0,374	Desalojados con gestor ambiental calificado por MAE.
	Envases contaminados con materiales peligrosos	NE-27	Tn	0,188	0,415	Desalojados con gestor ambiental calificado por MAE.
	TIPO DE DESECHO		Unidad de medida	Cantidad total anual 2016	Cantidad total anual 2017	MÉTODO DE TRATAMIENTO
DESECHOS NO PELIGROSOS	Residuos no reciclables		Tn	20,54	20,24	Destinados al Desecho sanitario de Durán.
	Cartón		Tn	0,482	0,859	Entregados a gestor ambiental
	Plástico		Tn	0,321	1,311	Entregados a gestor ambiental
	Papel		Tn	0,135	0,062	Entregados a gestor ambiental
	Chatarra		Tn	1,188	0,457	Entregados a gestor ambiental

BALAN FARINA

La producción de alimentos balanceados para camarón, tilapia, pollo, ganado y mascotas generó residuos orgánicos que en su mayoría fueron reutilizados como abono, cumpliendo con las normas técnicas de reciclaje ecuatorianas. Los desechos no orgánicos fueron de igual manera gestionados por la autoridad ambiental respectiva.

Licencia ambiental No. 021-LA-DMALGPG

TIPO DE DESECHO	Clave	Unidad de medida	Cantidad total anual 2016	Cantidad total anual 2017	MÉTODO DE TRATAMIENTO	
DESECHOS PELIGROSOS	Desechos químicos de laboratorio de análisis y control de calidad	NE-23	Tn	0,628	0,148	Desalojado con gestor ambiental calificado por MAE, INCINEROX
	Envases contaminados con materiales peligrosos	NE-27	Tn	0,455	0,223	Desalojado con gestor ambiental calificado por MAE, INCINEROX
	Equipos de protección personal contaminado con materiales peligrosos	NE-30	Tn	0,05	0,052	Desalojado con gestor ambiental calificado por MAE, INCINEROX
	Material absorbente contaminado hidrocarburos peligrosos: waipes, paños, trapos, aserrín, barreras absorbentes y otros materiales sólidos absorbentes	NE-42	Tn	0,068	0,078	Desalojado con gestor ambiental calificado por MAE, INCINEROX
	Hidrocarburos sucios o contaminados con otras sustancias	NE-35	Tn	0,44	0,862	Desalojado con gestor ambiental calificado por MAE., BIOFACTOR



	TIPO DE DESECHO	Unidad de medida	Cantidad total anual 2016	Cantidad total anual 2017	MÉTODO DE TRATAMIENTO
DESECHOS NO PELIGROSOS	Desechos orgánicos - No reutilizable	Tn	212,03	249,66	Destinados al Desecho sanitario de Durán.
	Desechos orgánicos - Reutilizable	Tn	302,6	510,31	Pienzo/ Abonos
	Cartón/papel	Tn	20,88	42,98	Entregado al gestor ambiental
	Sacos	Tn	73,67	87,83	Entregado al gestor ambiental
	Envases plásticos	Tn	24,44	23,85	Entregado al gestor ambiental
	Chatarra	Tn	127,02	47,02	Entregado al gestor ambiental
	Madera (pallets)	Tn	55,27	119,93	Entregado al gestor ambiental
	Plástico	Tn	7,31	12,51	Entregado al gestor ambiental

CELTEC

Nuestra planta adquirida en 1973 para el almacenamiento y fraccionamiento de agroquímicos, fungicidas y herbicidas también dispone de normas de gestión de residuos. La generación de desechos peligrosos se ha reducido en un 28% con respecto al año 2015, lo que representa un importante contribución al medio ambiente. Los desechos reciclables como plásticos y cartones también disminuyeron en el 2016 con 1,4 kg, los cuales fueron destinados a la venta.

Licencia ambiental No. DMA-LA-2010-014

	TIPO DE DESECHO	CLAVE	Unidad de medida	Cantidad total anual 2016	Cantidad total anual 2017	MÉTODO DE TRATAMIENTO
DESECHOS PELIGROSOS	Lodos de la planta de tratamiento	C.20.01	Tn	1,050	0,742	Desalojado con gestor ambiental calificado por MAE, INCINEROX
	Material absorbente contaminados con sustancias químicas peligrosas: waipes, paños, trapos, aserrín, barreras absorbentes y otros materiales sólidos	NE-43	Tn	3,822	2,701	Desalojado con gestor ambiental calificado por MAE, INCINEROX
	Equipos de protección personal contaminados con materiales peligrosos	NE-30	Tn	0,735	0,850	Desalojado con gestor ambiental calificado por MAE, INCINEROX
	Material de embalaje contaminado con restos de sustancias o desechos peligrosos	NE-44	Tn	4,347	8,436	Desalojado con gestor ambiental calificado por MAE, INCINEROX
	Efluentes del triple lavado de envases de agroquímicos o químicos	C.20.15	Tn/M ³	0,230 Tn	33 M ³	Desalojado con gestor ambiental calificado por MAE, OLETNAT
	Envases vacíos de agroquímicos con triple lavado	ES-01	Tn	25,638	27,738	Desalojado con gestor ambiental calificado por MAE, INCINEROX



	TIPO DE DESECHO	Unidad de medida	Cantidad total anual 2016	Cantidad total anual 2017	MÉTODO DE TRATAMIENTO
DESECHOS NO PELIGROSOS	Papel/ Cartón	Tn	5,13	6,32	Entregado al gestor ambiental
	Plástico	Tn	4,56	5,87	Entregado al gestor ambiental
	Desechos orgánicos	Tn	13,63	13,68	Entregado al gestor ambiental

AGRIGRAIN

Esta planta es considerada como un referente en la recepción, almacenamiento, y procesamiento de granos genera residuos orgánicos y desechos sólidos no peligrosos, los cuales son separados adecuadamente desde la fuente en recipientes debidamente rotulados y de colores como lo indica la Norma Técnica Ecuatoriana de Gestión Ambiental.

Licencia ambiental No. 060

TIPO DE DESECHO	Clave	Unidad de medida	Cantidad total anual 2016	Cantidad total anual 2017	MÉTODO DE TRATAMIENTO	
DESECHOS PELIGROSOS	Hidrocarburos sucios o contaminados con otras sustancias	NE-35	Tn	0,012	0,264	Desalojado con gestor ambiental calificado por MAE, INCINEROX
	Material absorbente contaminados utilizados en derrames de hidrocarburos o sustancias químicas peligrosas	C.19.14	Tn	0,010	0,016	Desalojado con gestor ambiental calificado por MAE, INCINEROX
	Desechos de aceites y otros líquidos de aislamiento y transmisión de calor que contienen PCB o PCT > 50 PPM	NE-03	Tn	0,097	0,380	Desalojado con gestor ambiental calificado por MAE, INCINEROX
	Envases vacíos de agroquímicos con triple lavado	ES-01	Tn	0,269	1,429	Desalojado con gestor ambiental calificado por MAE, INCINEROX
	Productos químicos elaborados semielaborados, agroquímicos caducados o productos fuera de especificaciones.	C.20.03	Tn	0,035	0,093	Desalojado con gestor ambiental calificado por MAE, INCINEROX



TIPO DE DESECHO	Unidad de medida	Cantidad total anual 2016	Cantidad total anual 2017	MÉTODO DE TRATAMIENTO	
DESECHOS NO PELIGROSOS	Residuos orgánicos	Tn	0,268	1,8122	Desechos sólidos NO PELIGROSOS, separados adecuadamente desde la fuente en recipientes debidamente rotulados y de colores para cada tipo de residuo sólido tal como lo indica la Norma Técnica Ecuatoriana: Gestión ambiental. Estandarización de colores para Recipientes de depósito y almacenamiento temporal de Residuos sólidos. Requisitos. NTE INEN 2841 2014-03
	Cartón	Tn	0,031	0,171	
	Plástico	Tn	0,030	0,111	
	Papel	Tn	0,026	0,034	

VII.

Cadena de suministro

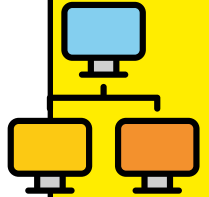
- a. Desarrollo de Puntos de Ventas y Distribución
- b. Gestión de proveedores

Agripac

[a.] Desarrollo de puntos de venta y distribución

(G4-12)

Agripac cuenta con un sistema de distribución calificado que garantiza la disponibilidad de nuestras líneas en los sectores más productivos del país. A través de 13 centros de almacenamiento ubicados estratégicamente a nivel nacional podemos abastecer nuestros 175 Puntos de Venta.



Toda la logística, desde orden de fabricación hasta la venta de productos en tiendas, se coordina a través de nuestro sistema SAP, el cual permite gestiones rápidas y ágiles, ya que al estar conectado a la nube ofrece respuestas en tiempo real.

1

Existen **4 plantas** principales desde donde salen los productos para ser repartidos a subcentros.

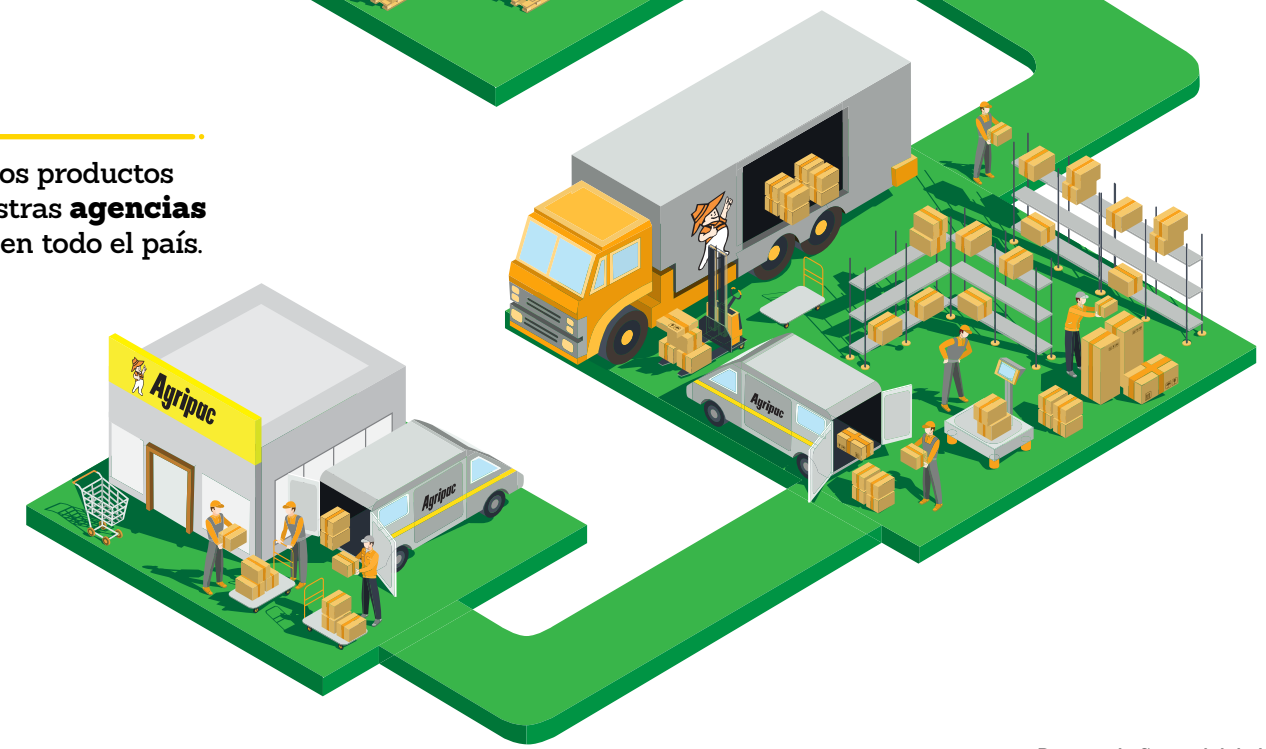


2

Actualmente contamos con **13 centros** de almacenamiento donde se despachan los envíos a los Puntos de Venta.

3

Finalmente los productos llegan a nuestras **agencias** distribuidas en todo el país.



[b.] Gestión de proveedores

POLÍTICA DE COMPRAS

La confianza de nuestros clientes es nuestro mayor aliciente. Agripac garantiza la calidad de sus productos desde una rigurosa selección de proveedores. La compra de materia prima e insumos, así como materiales y maquinaria se realiza de acuerdo a la demanda interna y externa, asegurando una negociación favorable a los intereses de nuestra empresa.

Consideramos varios requisitos indispensables para el proceso de selección, entre los que están:

- Entrega oportuna
- Estrategias de compra
- Plazos de pago
- Precios competitivos
- Características de productos
- Abastecimiento
- Sostenibilidad de la calidad

PROCEDIMIENTO DE COMPRA

Las compras se efectúan a proveedores previamente seleccionados y evaluados periódicamente.

- Las compras se realizan a través de la planificación periódica o cuando alguna área específica detecta la necesidad de adquirir un bien.
- Estas son planificadas por medio del control de inventario de productos y forecast anual de la División Comercial.
- A través de solicitudes de cualquier área de la empresa.
- Las compras cuentan con niveles de autorización y están parametrizadas según diversos aspectos.

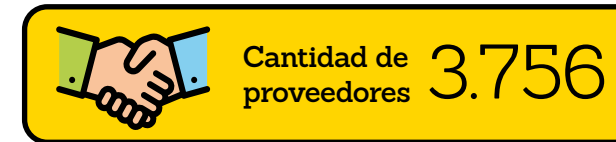
SELECCIÓN Y EVALUACIÓN DE PROVEEDORES

SELECCIÓN

- Histórico (si el proveedor ya vendía a Agripac antes del 2010)
- Si ofrece mejor precio
- Si reacciona más rápido que los proveedores actuales
- Si ofrece un plazo de crédito más largo
- Si ofrece un producto nuevo que se requiera para mejorar portafolio

EVALUACIÓN PERIÓDICA

- Puntuación igual o superior a 75% = Cada 2 años
- Puntuación de 50% hasta el 74% = Anual
- Puntuación menor a 49% = será efectiva si el producto no tiene como reemplazarlo, caso contrario se lo excluye como proveedor



Coordinación de contenidos
Comité de Responsabilidad Social Corporativa

Incentivamos la selección de proveedores de origen ecuatoriano en igualdad de condiciones.

POR ORIGEN	CANTIDAD 2017
Nacionales	3.540
Internacionales	216
Total	3.756

VOLUMEN DE COMPRA ANUAL

AÑO	VOLUMEN DE COMPRA
2016	\$ 159'962.470,53
2017	\$ 184'090.906,79

VIII.

Comunidad

- a. Diálogo con la comunidad
- b. Capacitaciones técnicas
- c. Triple lavado
- d. Desarrollo agrícola
- e. Fundaciones y donaciones

[a.] Diálogo con la Comunidad

(G4-15) (G4-S01)

Somos conscientes de las necesidades de desarrollo de nuestra comunidad. Como una empresa socialmente responsable buscamos de manera permanente promover actividades en beneficio de los ecuatorianos.

Una de las comunidades atendidas y con la que guardamos una estrecha relación desde hace algunos años, es la ciudadela Brisas de Santay, un sector vulnerable en épocas invernales. Para mitigar las enfermedades que conlleva el crecimiento de maleza, hemos donado líquidos herbicidas, así como ofrecido la respectiva capacitación en su uso. Además, realizamos la entrega de tachos de basura para colaborar en el orden y limpieza de la ciudadela y las familias puedan convivir de manera más amigable.

El bienestar de nuestra gente nos exige un rol activo en la generación de actividades que contribuyan a su progreso y el mejoramiento de su calidad de vida. Nuestra concepción de negocio va más allá del ámbito comercial. Es nuestro deber y responsabilidad promover y apoyar proyectos que contribuyan con el crecimiento económico de las personas.

DONACIONES

Entrega de aguas y bomba para fumigación al Comité Pro-Mejoras de ciudadela Brisas de Santay.

Donación de seis basureros metálicos a la comunidad de Brisas de Santay.



En 2016, alrededor de 100 ciudadanos fueron beneficiados por el programa “La Fábrica de Oportunidades” que promueve el Gobierno Autónomo Descentralizado de Durán, una iniciativa que abarca capacitación en temas como: Desratización y control de plagas, manejo de semillas y agroquímicos y técnicas de ventas.

Creemos en los ecuatorianos, y estamos seguros que la sinergia entre el sector público y privado es el impulso que la sociedad necesita para acelerar su desarrollo. Nos comprometemos a seguir generando, desde nuestra experticia, más actividades.

Como empresa socialmente comprometida, se involucra con potenciar las buenas practicas locales, generando alianzas con los actores locales y facilitar el desarrollo de redes de colaboración.



[b.] Capacitaciones técnicas

La mejora continua de nuestros productos y servicios es prioritaria, garantizando al cliente una experiencia única de compromiso y satisfacción comercial.

El Plan Estratégico de Responsabilidad Social de Agripac, establece como objetivo el bienestar social y el crecimiento económico de los agricultores para que gocen de un entorno más estable y próspero.

Desde hace 20 años organizamos actividades dirigidas a comunidades que demandan atención primaria en capacitaciones técnicas para el mejoramiento de cultivos. El uso y manejo seguro de agroquímicos es una de las temáticas más solicitadas por nuestros agricultores.

Contamos con un área técnica comprometida con la transferencia de conocimiento y tecnología a nuestros clientes. Más de mil actividades de capacitación se han gestionado en beneficio de 13 mil agricultores, sobre temas de agroquímicos, salud animal, charlas técnicas pecuarias y manejo/control de enfermedades.



Creemos en nuestros agricultores y queremos lo mejor para ellos.

En el periodo 2016-2017, en coordinación con nuestra Dirección Técnica de Banano, realizamos capacitaciones en las provincias del Guayas, Los Ríos y El Oro, beneficiando a 580 personas que subsisten de este cultivo.

Días de Campo

Como parte de nuestro programa de responsabilidad social desarrollamos los Días de Campo, una actividad que nos acerca a las necesidades del agricultor y promueve la participación activa en ellas, de nuestros colaboradores.

Una jornada llena de aprendizaje que motiva a los asistentes a comprometerse más con su profesión. Nuestros instructores altamente capacitados transfiere-

115
Días de Campo



3.500
Beneficiarios



ren su conocimiento y experiencia a cientos de ciudadanos de escasos recursos para que se conviertan en trabajadores de alto nivel.

Esta experiencia supuso el inicio de una nueva era para nuestra empresa y para el sector agropecuario. Creemos firmemente que la mejor inversión es la educación.

Nuestros productos y servicios gozan del respaldo de nuestros clientes gracias al contacto directo con las personas que día a día se esfuerzan sembrando y cultivando en el campo ecuatoriano.

Nos llevamos miles de agradecimientos en cada rincón que visitamos en la Costa, Sierra y Oriente, pero el verdadero resultado se verá reflejado en el mejoramiento de la producción que beneficiará miles de familias.

[c.] Triple lavado

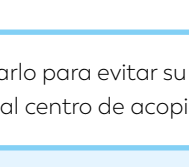
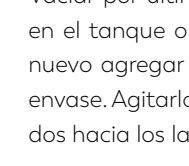
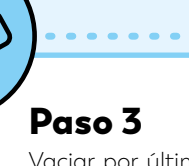
Fomentamos un trato amigable con el medio ambiente con la implementación de estrategias de gestión ambiental en el desecho de residuos considerados tóxicos o peligrosos.

El procedimiento de triple lavado es una de las acciones orientadas al manejo adecuado de residuos en los envases de agroquímicos y plaguicidas.

Consiste en enjuagar el envase al menos tres veces para eliminar la mayor cantidad de químicos, posteriormente se lo destruye con un objeto corto punzante para evitar que sea reutilizado.

Nuestro personal recibe capacitación permanente sobre esta práctica ambiental para evitar y minimizar las afectaciones tanto a la salud como al medio ambiente.

De igual manera, nuestros agricultores también reciben información sobre el proceso de triple lavado a través de nuestras agencias.



Paso 1

En el envase vacío se deposita ¼ de agua limpia de su volumen. Después, agitar con la tapa hacia arriba por 30 segundos aproximadamente.

Paso 2

Vaciar en tanque o mochila, volver a llenar el envase de agua hasta ¼ del volumen y agitar otros 30 segundos más pero ahora con la tapa hacia abajo.

Paso 3

Vaciar por última vez el agua en el tanque o mochila, y de nuevo agregar agua limpia al envase. Agitarlo por 30 segundos hacia los lados.

Finalmente escurrir por 30 segundos el envase y perforarlo para evitar su utilización. Colocarlo dentro de una bolsa de plástico transparente y llevarlo al centro de acopio más cercano.

[d.] **Desarrollo agrícola**



PLAN SEMILLA

Apuntamos al desarrollo, con la gestión de programas de fomento, a la medida de las necesidades de los agricultores para que mejoren su productividad. A través de un convenio de cooperación con el Ministerio de Agricultura y Ganadería (MAG), suscribimos la iniciativa Plan Semilla, un programa de ayuda a los sectores maicero y arrocerero. El Plan Semilla tiene como objetivo

proveer a agricultores propietarios de hasta 10 hectáreas, un paquete tecnológico con semillas certificadas, fertilizantes, asesoría fitosanitaria y respaldo técnico para que puedan triplicar su productividad.

El plan está dirigido a los cantones maiceros y arroceros donde se concentran pequeños productores con acceso limitado a tecnología de alto rendimiento, en las provincias de Los Ríos, Manabí, Guayas y Loja.

PLAN SEMILLA KITS ENTREGADOS	
2016	17.130
2017	25.021



PLAN MAÍZ

(G4-EN1)

Una iniciativa que nació hace 20 años para promover el desarrollo agrícola de nuestros pequeños y medianos productores, se convirtió en un proyecto sostenible exitoso. El Plan Maíz es un sistema crediticio que otorga a agricultores un portafolio de productos acorde a sus necesidades productivas.

Representa un negocio con credibilidad que provee además de insumos, la asesoría técnica y especializada de nuestros colaboradores ofreciendo un servicio integral. La confianza de nuestros clientes se refleja en la cantidad de cultivos tratados con nuestra tecnología, la cual se incrementa cada año.

El programa beneficia a pequeños y medianos agricultores garantizándoles tecnología, financiamiento y mercado. El pago del crédito lo realizan con la cosecha de los cultivos y la diferencia es ganancia exclusiva para el productor.

[e.] Fundaciones y donaciones

El espíritu de servicio a la comunidad que siempre ha caracterizado a Agripac, se ha visto reflejado a través de los años en permanentes colaboraciones con instituciones nacionales públicas y privadas, con las que hemos establecido relaciones duraderas; especialmente con aquellas que cumplen fines sociales encaminados a la formación de la niñez y el bienestar de grupos vulnerables, cuidado de adultos mayores y la protección de la familia.

Hemos puesto especial esfuerzo en establecer vínculos a largo plazo con estas organizacio-

nes, además de -a nivel interno- involucrar a nuestros colaboradores en actividades en favor de la sociedad, como la construcción de hogares para personas de escasos recursos, con la fundación Techo, inculcando en nuestros cimientos el deseo de servir al prójimo.

La empresa realiza donaciones en efectivo, en productos y servicios, subvenciones, becas, así como capacitación gratuita. En varias de estas actividades de beneficio social, la señora Cecilia de Armstrong, esposa de nuestro presidente, ha sido un pilar fundamental.



La Junta de Beneficencia de Guayaquil, Fundación Niños con Futuro, Fundación Juconi y Fundación Fe y Alegría; son algunas de las ONG's a las cuales prestamos ayuda.



Donaciones de alimento balanceado

Tampoco hemos dejado de lado la causa animalista, sector en el que colaboramos con instituciones como Protección Animal Ecuador (PAE) en las provincias de Pichincha y Santa Elena; Guardianes de los Animales, también en la península; Trato Ético a los Animales (TEA); y Fundación Amigos de los Animales (FADA), con donaciones que totalizaron 18 mil kilos de alimento para mascotas en el 2016 (15.000 dólares); y ascendieron a 41 mil kilos en el 2017 (33.000).

En el periodo comprendido en este informe, hemos efectuado las siguientes donaciones:

ALIMENTO balanceado entregado

2016	18 mil Kg
2017	41 mil Kg

Ayuda a damnificados














En el 2016, tras el terremoto que sacudió la costa norte de Ecuador, nos solidarizamos con las personas afectadas en las provincias de Manabí y Esmeraldas, realizando donaciones valoradas en \$33.000. La entrega se gestionó a través de personas e instituciones públicas y privadas que prestaron asistencia inmediata en los sectores perjudicados.

OBJETIVOS DE DESARROLLO SOSTENIBLE

El mejoramiento continuo y la implementación creciente de los objetivos de desarrollo sostenible (ODS), es una prioridad para el grupo de empresas Agripac S.A.; por esta razón, nuestro primer reporte

bienal nos permitirá medir los avances y establecer metas que favorezcan la apropiación total en la empresa de los ODS y el desafío de ser cada día más sostenibles. El poseer un reporte bienal, nos

permitirá alcanzar grandes metas que cada año se irán midiendo e implementando las mejoras debidas para poder ofrecer los mejores productos que alimenten al Ecuador.

Programas y Proyectos	Objetivos de Desarrollo Sostenible	Pág.
Plan Maíz	  	117
Plan Semilla	   	116
La Escuelita	  	78
Triple Lavado de Envases	  	115

Programas y Proyectos	Objetivos de Desarrollo Sostenible	Pág.
Jornadas Días de campo / Charlas técnicas	   	114 y 115
Programa de Salud Ocupacional con capacitaciones y brigadas	  	76
Programa de Ahorro de Energía en Planta Balanfarina: Medición huella de carbono en producto piloto	  	86 y 87
Provisión de Puntos de reciclaje y su promoción en cada punto de venta	  	94 y 95
Colaboración con el GAD del Cantón Durán en el Programa Fábrica de Oportunidades con capacitaciones en el Manejo de semillas y agroquímicos en el control de hortalizas.	   	112 y 113
Donación de alimento balanceado a fundaciones	  	119
Crecimiento para el empleo: Proyecto de desarrollo anual de nuevos puntos de venta	  	54
Desarrollo organizacional y promoción de ambiente laboral (Celebración fechas especiales para los trabajadores como cumpleaños, día de la madre, día del padre, Navidad, Fin de año, Olimpiadas del personal. Baby Agripitos, entrega de obsequios a recién nacidos.	  	75
Programas de capacitación a empleados para el desarrollo personal	  	74

Indicadores GRI Reportados

ÍNDICE GRI	DESCRIPCIÓN DEL INDICADOR	Cláusula ISO 26000	ESTADO	PG.	OBSERVACIONES
GENERAL					
ESTRATEGIA Y ANÁLISIS		4.7, 6.2, 7.4.2			
G4-1	Declaración del responsable principal de las decisiones de la organización sobre la importancia de la sostenibilidad para la organización y la estrategia de esta con miras a abordarla.		R	8	
G4-2	Descripción de los principales afectos, riesgos y oportunidades.		R	8 y 58	
PERFIL DE LA ORGANIZACIÓN		6.3.10, 6.4.1-6.4.2, 6.4.3, 6.4.4, 6.4.5, 6.8.5, 7.8			
G4-3	Nombre de la organización.		R	32 y 132	
G4-4	Marcas, productos y servicios más importantes.		R	40 a 54	
G4-5	Lugar donde se encuentra la sede central de la organización y plantas.		R	46 a 53	
G4-6	Países en los que opera la organización.		R	40, 46 a 56	
G4-7	Naturaleza del régimen de propiedad y forma jurídica.		R	57	
G4-8	Mercados servidos.		R	40	
G4-9	Dimensiones de la organización.		R	54 a 56	
G4-10	Desglose de empleados de la organización.		R	70 y 71	
G4-11	Porcentaje de empleados cubiertos por convenios colectivos.		NA		No existe asociación de empleados o sindicatos; tampoco hemos suscrito convenios colectivos.
G4-12	Descripción de la cadena de suministro de la organización.		R	106 y 107	
G4-13	Cambios significativos durante el período objeto de análisis en el tamaño, estructura, propiedad y cadena de suministro de la organización.		R	24 y 25	

ÍNDICE GRI	DESCRIPCIÓN DEL INDICADOR	Cláusula ISO 26000	ESTADO	PG.	OBSERVACIONES
G4-14	Descripción de cómo la organización aborda, si procede, el principio de precaución.		R	74	
G4-15	Principios u otras iniciativas externas de carácter económico, social y ambiental que la organización suscribe o ha adoptado		R	67, 87 y 113	
G4-16	Asociaciones y organizaciones de promoción nacional o internacional a las que la organización pertenece		R	67	
ASPECTOS, MATERIALES Y COBERTURA		5.2, 7.3.2, 7.3.3, 7.3.4			
G4-17	Listado de entidades cubiertas por los estados financieros de la organización y otros documentos equivalentes.		R	58 y 60	Los estados financieros y contables incluidos en este informe bianual al igual que las otras informaciones se refieren en su totalidad a los resultados y operaciones del Grupo de empresas AGRIPAC S.A.
G4-18	Proceso de definición del contenido de la memoria y la Cobertura de cada Aspecto.		R	14, 16 y 17	
G4-19	Listado de Aspectos materiales.		R	17	
G4-20	Cobertura de cada Aspecto material dentro de la organización.		R	17	
G4-21	Cobertura de cada Aspecto material fuera de la organización		R	18 a 21	
G4-22	Descripción de las consecuencias de las reexpresiones de la información de memorias anteriores y sus causas		R	14	Esta es la primera memoria elaborada con formato GRI
G4-23	Consecuencias de las reexpresiones de la información de memorias anteriores y sus causas.		R	14	Esta es la primera memoria elaborada con formato GRI
PARTICIPACIÓN DE LOS GRUPOS DE INTERÉS		5.3			
G4-24	Listado de los grupos de interés vinculados a la organización		R	18 a 21	
G4-25	Base para la elección de los grupos de interés con los que la organización trabaja		R	16	
G4-26	Descripción del enfoque adoptado para la participación de los grupos de interés.		R	18 a 21	

ÍNDICE GRI	DESCRIPCIÓN DEL INDICADOR	Cláusula ISO 26000	ESTADO	PG.	OBSERVACIONES
PERFIL DE LA MEMORIA		7.5.3, 7.6.2			
G4-27	Cuestiones y problemas clave han surgido a raíz de la participación de los grupos de interés y descripción de la evaluación hecha por la organización, entre otros aspectos mediante su memoria.		NA		No han existido problemas y la cobertura nacional de la empresa, ha facilitado la relación con los grupos de interés.
G4-28	Período objeto de la memoria		R	14	
G4-29	Fecha de la última memoria		R	14	Esta es la primera memoria elaborada con formato GRI.
G4-30	Ciclo de presentación de memorias		R	14	
G4-31	Punto de contacto para cuestiones relativas al contenido de la memoria		R	14 y 132	
G4-32	Opción «de conformidad» con la Guía que ha elegido la organización, Índice GRI de la opción elegida y referencia al Informe de Verificación externa.		R	14	
G4-33	Política y prácticas vigentes de la organización con respecto a la verificación externa de la memoria.		R	14	Este reporte no cuenta con verificación externa.
GOBIERNO		6.3.10, 6.4.1-6.4.2, 6.4.3, 6.4.4, 6.4.5, 6.8.5, 7.8			
G4-34	Estructura de gobierno de la organización y sus comités.		R	36 y 37	
G4-36	Designación de un cargo ejecutivo o no ejecutivo con responsabilidad en temas económicos, ambientales y sociales, y si la misma reporta directamente al órgano superior de gobierno.		R	38	
G4-38	Composición del órgano superior de gobierno y de sus comités.		R	36 y 37	
G4-40	Procesos de nombramiento y selección del órgano superior de gobierno y sus comités, y criterio utilizado para la nominación y selección de los miembros del primero.		R	36 y 38	

ÍNDICE GRI	DESCRIPCIÓN DEL INDICADOR	Cláusula ISO 26000	ESTADO	PG.	OBSERVACIONES
G4-41	Procesos para prevenir y gestionar posibles conflictos de intereses en el órgano superior de gobierno.		NR		En el momento de contratación se establecen normas éticas para prevenir estos eventos.
G4-48	Máximo comité o cargo que revisa y aprueba la memoria de sostenibilidad de la organización y se asegura que todos los Aspectos materiales queden reflejados.		R	14 y 38	El contenido de la Memoria fue aprobado por el Comité de Responsabilidad Corporativa.
G4-52	Proceso para determinar la remuneración.		R	73	
G4-53	Indicar cómo son consideradas y tenidas en cuenta las opiniones de los grupos de interés en relación a la remuneración.		NR		No se ha levantado percepción de los grupos de interés, se aplicará en siguiente proceso.
ÉTICA E INTEGRIDAD		4.4, 6.6.3			
G4-56	Describe los valores, los principios, los estándares y las normas de la organización.	4.4, 6.2, 6.6.3, 7.4.3, 7.7.5	R	34 y 35	
G4-57	Mecanismos internos y externos para el asesoramiento en pro de una conducta ética y lícita, y asuntos relacionados con la integridad organizacional, tales como líneas de ayuda.		NA		Se mantiene una buena comunicación con proveedores y empleados para evitar estos sucesos.
G4-58	Mecanismos internos y externos de denuncia de conductas poco éticas o ilícitas, y asuntos relacionados con la integridad organizacional		NA		Se aplicará como plan de mejora en años próximos.
ECONOMÍA					
DESEMPEÑO ECONÓMICO					
	Enfoque de gestión.		R	8 y 58	
G4-EC1	Valor económico directo generado y distribuido.		R	25, 26, 58 y 59	
G4-EC2	Consecuencias económicas y otros riesgos y oportunidades para las actividades de la organización que se derivan del cambio climático.		R	58	
G4-EC3	Cobertura de las obligaciones de la organización derivadas de su plan de prestaciones.		R	75	

ÍNDICE GRI	DESCRIPCIÓN DEL INDICADOR	Cláusula ISO 26000	ESTADO	PG.	OBSERVACIONES
PRESENCIA EN EL MERCADO					
G4-EC4	Ayudas económicas recibidas otorgadas por entes del gobierno.		NA		No recibimos subvenciones.
	Enfoque de gestión		R	40	
G4-EC5	Relación entre el salario inicial estándar y el salario mínimo local por género en lugares donde se desarrollan operaciones significativas.	6.3.7, 6.3.10, 6.4.3, 6.4.4, 6.8.1-6.8.2	R	71	
G4-EC6	Porcentaje de altos directivos procedentes de la comunidad local, en lugares donde se desarrollan operaciones significativas.	6.4.3, 6.8.1-6.8.2, 6.8.5, 6.8.7	R	36 y 38	
CONSECUENCIAS ECONÓMICAS INDIRECTAS					
	Enfoque de gestión		R	24	
G4-EC7	Desarrollo e impacto de las inversiones en infraestructuras y los tipos de servicios.	6.3.9, 6.8.1-6.8.2, 6.8.7, 6.8.9	R	24, 25, 40 a 45	
G4-EC8	Impactos económicos indirectos significativos, y su alcance.	6.3.9, 6.6.6, 6.6.7, 6.7.8, 6.8.1-6.8.2, 6.8.5, 6.8.7, 6.8.9	R	40 y 59	
MEDIO AMBIENTE					
ENERGÍA					
	Enfoque de gestión.		R	82	
G4-EN3	Consumo energético interno.	6.5.4	R	84 y 85	

ÍNDICE GRI	DESCRIPCIÓN DEL INDICADOR	Cláusula ISO 26000	ESTADO	PG.	OBSERVACIONES
G4-EN6	Reducción del consumo energético	6.5.4, 6.5.5	R	84 y 85	
AGUA					
	Enfoque de gestión		R	82	
G4-EN8	Captación total de agua según la fuente.	6.5.4	R	84 y 85	
G4-EN10	Porcentaje y volumen total de agua reciclada y reutilizada	6.5.4	R	84 y 85	
EMISIONES					
	Enfoque de gestión		R	86	
G4-EN15	Emisiones directas de gases de efecto invernadero (Alcance 1)	6.5.5	R	86 y 87	
G4-EN16	Emisiones indirectas de gases de efecto invernadero (Alcance 2)	6.5.5	R	86 y 87	
G4-EN19	Reducción de la emisión de gases de efecto invernadero.	6.5.5	R	86 y 87	
EFLUENTES Y RESIDUOS					
	Enfoque de gestión		R	94	
G4-EN22	Vertido total de aguas, según su calidad y destino.	6.5.3, 6.5.4	R	94 a 103	
G4-EN23	Peso total de los residuos, según tipo y método de tratamiento	6.5.3	R	94 a 103	
G4-EN24	Número y volumen totales de los derrames significativos	6.5.3	NA		No han existido derrames en el período. Existen medidas de control para evitar estos eventos.

ÍNDICE GRI	DESCRIPCIÓN DEL INDICADOR	Cláusula ISO 26000	ESTADO	PG.	OBSERVACIONES
PRODUCTOS Y SERVICIOS					
	Enfoque de gestión			82	
G4-EN27	Mitigación del impacto ambiental de los productos y servicios	6.5.3, 6.5.4, 6.5.5, 6.7.5	R	82, 86 y 87	
CUMPLIMIENTO REGULATORIO					
	Enfoque de gestión				
G4-EN29	Valor monetario de multas significativas y número de sanciones no monetarias por incumplimiento de la normativa ambiental.	4.6	NA		No se registraron incumplimiento de las leyes y regulaciones en general.
GENERAL					
	Enfoque de gestión.				
G4-EN31	Número de reclamaciones ambientales que se han presentado, abordado y resuelto mediante mecanismos formales de reclamación.	6.5.1-6.5.2	NR		No existe información de este ítem. Se trabajará en ella para próximas ediciones.
MECANISMOS DE RECLAMACIÓN AMBIENTAL					
	Enfoque de gestión				
G4-EN34	Vertido total de aguas, según su calidad y destino.	6.5.3, 6.5.4	R	96 a 103	
DESEMPEÑO SOCIAL					
EMPLEO		6.4.1-6.4.2			
	Enfoque de gestión		R	70	
G4-LA1	Número y tasa de nuevos empleados contratados y rotación media de empleados, desglosados por edad, vgénero y región.	6.4.3	R	70 a 73	

ÍNDICE GRI	DESCRIPCIÓN DEL INDICADOR	Cláusula ISO 26000	ESTADO	PG.	OBSERVACIONES
G4-LA2	Prestaciones sociales para los empleados a jornada completa que no se ofrecen a los empleados temporales o a media jornada, desglosado por ubicaciones significativas de actividad	6.4.4, 6.8.7	R	75	
SALUD Y SEGURIDAD EN EL TRABAJO					
	Enfoque de gestión		R	76	
G4-LA5	Porcentaje del total de trabajadores que está representado en comités de salud y seguridad conjuntos de dirección-empleados, establecidos para ayudar a controlar y asesorar sobre programas de seguridad y salud en el trabajo.	6.4.6	R	38, 73, 74 y 76	
G4-LA6	Tipo y tasas de absentismo, enfermedades profesionales, días perdidos y número de víctimas mortales relacionadas con el trabajo por región y género.	6.4.6, 6.8.8	R	73	
G4-LA7	Trabajadores con alta incidencia o riesgo de contraer enfermedades relacionadas con su ocupación.	6.4.6, 6.8.8	NA		No contamos con empleados con alto riesgo o incidencia de contraer enfermedades graves.
MEDIDAS DE SEGURIDAD					
	Enfoque de gestión.		NR		
G4-HR7	Porcentaje del personal de seguridad que ha sido formado en aspectos de derechos humanos	6.3.4, 6.3.5, 6.6.6	NR		No existe información de este ítem. Se trabajará en ella para próximas ediciones.
COMUNIDADES LOCALES					
	Enfoque de gestión		R	112	
G4-SO1	Porcentaje de operaciones con participación de la comunidad local, evaluaciones de impacto y programas de desarrollo.	6.3.9, 6.5.1-6.5.2, 6.5.3, 6.8	R	112 a 119	
LUCHA CONTRA LA CORRUPCIÓN					
	Enfoque de gestión				
G4-SO4	Políticas y procedimientos de comunicación y formación sobre la lucha contra la corrupción	6.6.1-6.6.2, 6.6.3, 6.6.6	NR		No existe información de este ítem. Se trabajará en ella para próximas ediciones.

ÍNDICE GRI	DESCRIPCIÓN DEL INDICADOR	Cláusula ISO 26000	ESTADO	PG.	OBSERVACIONES
POLÍTICA PÚBLICA					
	Enfoque de gestión		NA		
G4-SO6	Valor de aportaciones políticas, por país y beneficiario.	661-662, 664	NA		No se hicieron aportaciones financieras a partidos políticos.
PRÁCTICAS DE COMPETENCIA DESLEAL					
	Enfoque de gestión.		NA		
G4-SO7	Número de demandas por competencia desleal, prácticas monopolísticas o contra la libre competencia y resultado de las mismas.	661-662, 665, 667	NA		No se registran demandas por competencia desleal, prácticas monopolísticas o contra la libre competencia.
CUMPLIMIENTO REGULATORIO					
	Enfoque de gestión		NR		
G4-SO8	Valor monetario de multas y sanciones no monetarias por el incumplimiento de leyes y regulaciones.	46	NA		No se registraron incumplimiento de las leyes y regulaciones en general.

ALCANCES Y LINEAMIENTOS DEL REPORTE DE SOSTENIBILIDAD 2016 - 2017

El Reporte de Sostenibilidad 2016 - 2017 se basa en la Guía G4 de GRI (Iniciativa de Reporte Global), cumpliendo el criterio de conformidad” y alcanzando la opción “Esencial”. Los contenidos y alcance de este documento responden a un análisis de materialidad que incluye a toda la esfera de influencia de la compañía.

AGRIPAC ha definido la utilización de la Norma Internacional ISO 26000 como guía para integrar la responsabi-

dad social en nuestros valores y prácticas.

Referencias sobre los lineamientos internacionales de Sostenibilidad utilizados: ISO 26000 y GRI G4.

Facilitadores externos y Asesores:

Ing. Gonzalo Pizarro, Ing. Christofeer Salazar, Ing. Tatiana Santana, integrantes de la empresa SMS Network Soluciones Ambientales Sosteni-

bles, a quienes agradecemos por acompañarnos en este primer reporte GRI.

Agradecemos y esperamos sus opiniones, sugerencias, dudas o comentarios a nuestro correo electrónico:

info@agripac.com.ec

Este Reporte de Sostenibilidad 2016-2017 es de distribución gratuita, y al alcance a todos los grupos de interés que lo soliciten en nuestras oficinas o vía e-mail.

Agripac S.A. (G4-03) (G4-31)

Coordinación de producción

Dirección por Marcia Romero y Laura Helguero

Coordinación de contenidos

Comité de Responsabilidad Social Corporativa

Edición, diseño & diagramación

Editora María Fernanda Martínez

Redacción María Fernanda Martínez y Karen Bravo

Estudio de diseño Publidesigners

Fotografía y elementos vectoriales

Miguel Larrea - Mila Studio

Shutterstock

Istockphoto

Flaticon

Asesoría

SMS Network, NG Group S.A.

Ing. Gonzalo Pizarro

Ing. Christofeer Salazar

Impresión

Año 2018

500 ejemplares impresos

Versión digital descargable gratuita en website:

www.agripac.com.ec/es/responsabilidad-social

Para comentarios y sugerencias sobre esta edición del Reporte de Sostenibilidad 2016 - 2017 de nuestra empresa, por favor escribanos a: agripac@agripac.com.ec

Reservados todos los derechos. Prohibida la reproducción parcial o total de esta obra sin la autorización por escrito de AGRIPAC S. A.



Este Reporte de Sostenibilidad 2016-2017,
ha sido impreso en papel Earth Pact, hecho
100% de fibra de caña de azúcar.





Sembramos confianza

Matriz Agripac
General Córdova No. 623 y Padre Solano
Teléfonos: (593-4) 2560400 - 3703870
P.O.Box: 09-01-8598
Guayaquil - Ecuador

www.agripac.com.ec